

# Maßnahmen zur Parkraumsicherung in der Innenstadt



# Konzept 2021

Bereich Straßenverkehr  
2 E. Heller-Andor

**Ludwigshafen**  
Stadt am Rhein

# Auftrag erteilt durch Frau Oberbürgermeisterin am 13.10.2020

## Ziel:

1. Parksituation in der Innenstadt für Bewohner und Kurzzeitparker zu verbessern
2. Dauerparker in Parkhäuser zu verdrängen
3. Sicherstellung der Erreichbarkeit durch die Verkehrsarten des Umweltbundes in der Rangfolge:
  - a) Fußgänger\*Innen
  - b) Radfahrer\*Innen
  - c) Öffentliche Verkehrsmittel
4. Rechtliche Grundlagen

# A. Analyse

- Bestandsaufnahme
- Änderungen durch Großbauprojekte
- Geschwindigkeit und Lärm
- Schnittstellen zu anderen Konzepten
- Auswirkungen auf angrenzende Parkräume

# B. Konzeption

→ Anpassung der Gebührenordnung

→ Art der Kurzzeitparkbewirtschaftung

→ Mögliche Maßnahmen zu Gunsten der Bewohnerparkzonen in den Stadtteilen:

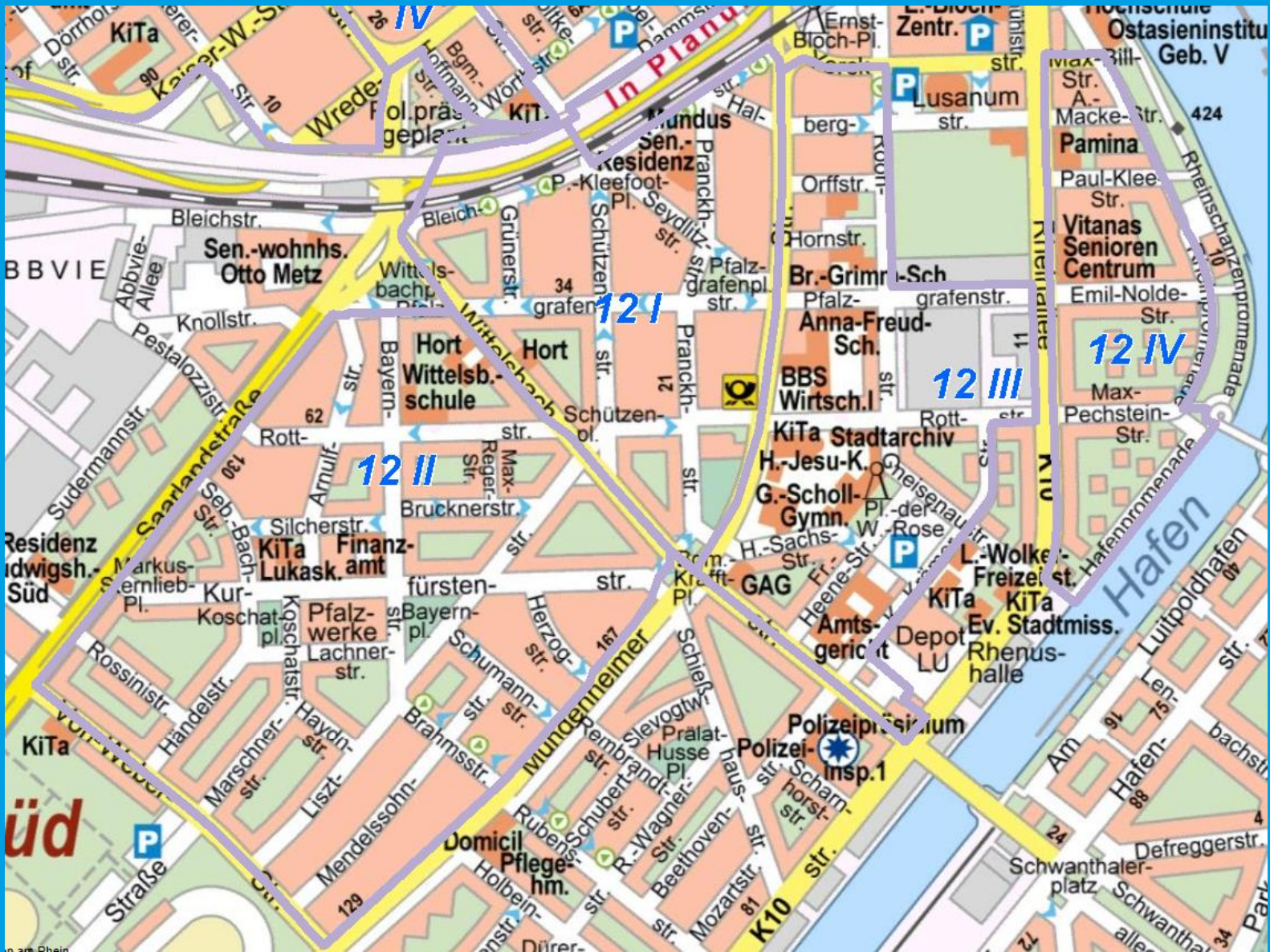
a) Mitte

b) Süd

c) Nord

d) Maßnahmentransfer in Bewohnerparkzonen außerhalb des Untersuchungsgebiets

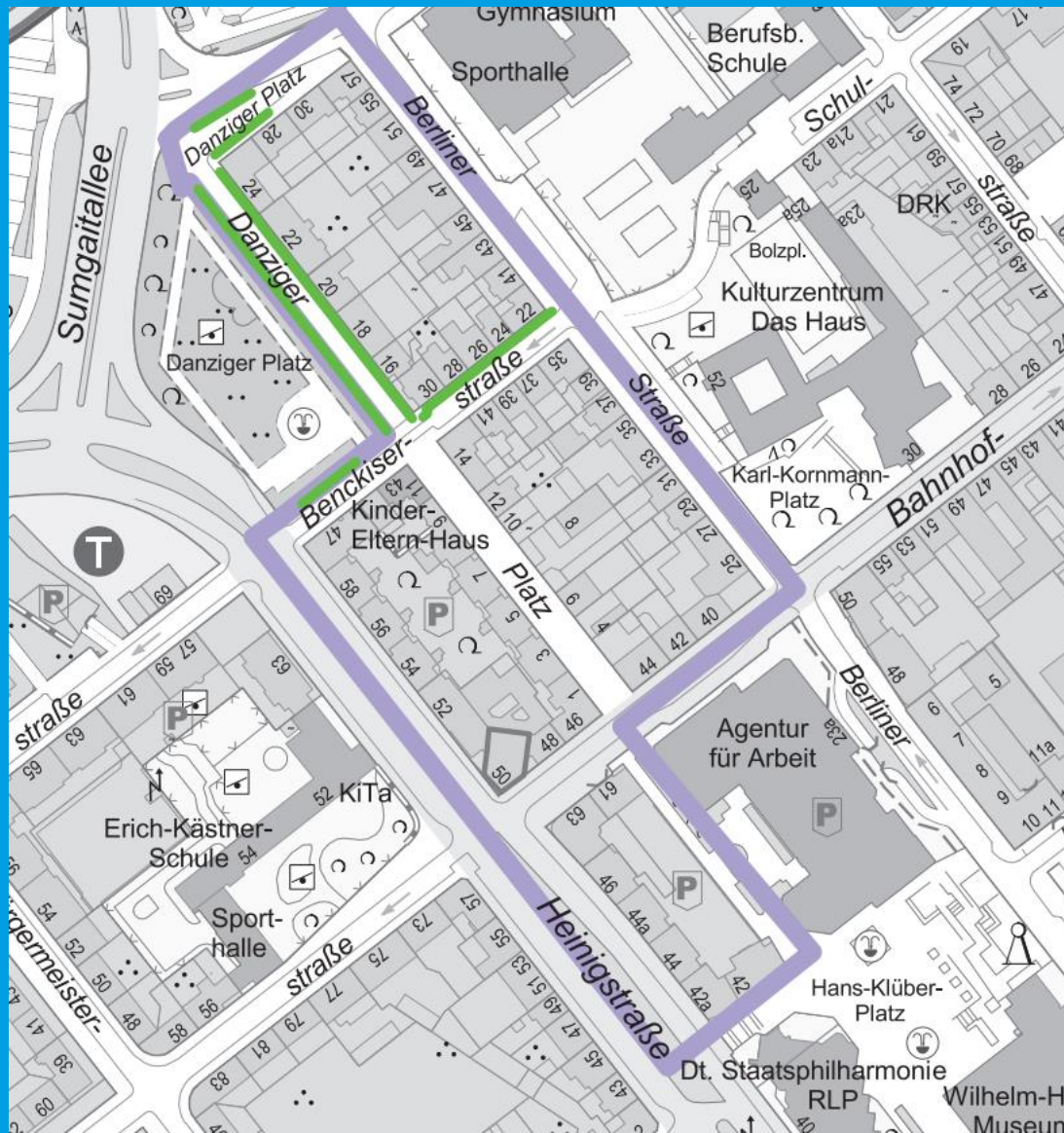




7 Bereich Straßenverkehr  
E. Heller- Andor

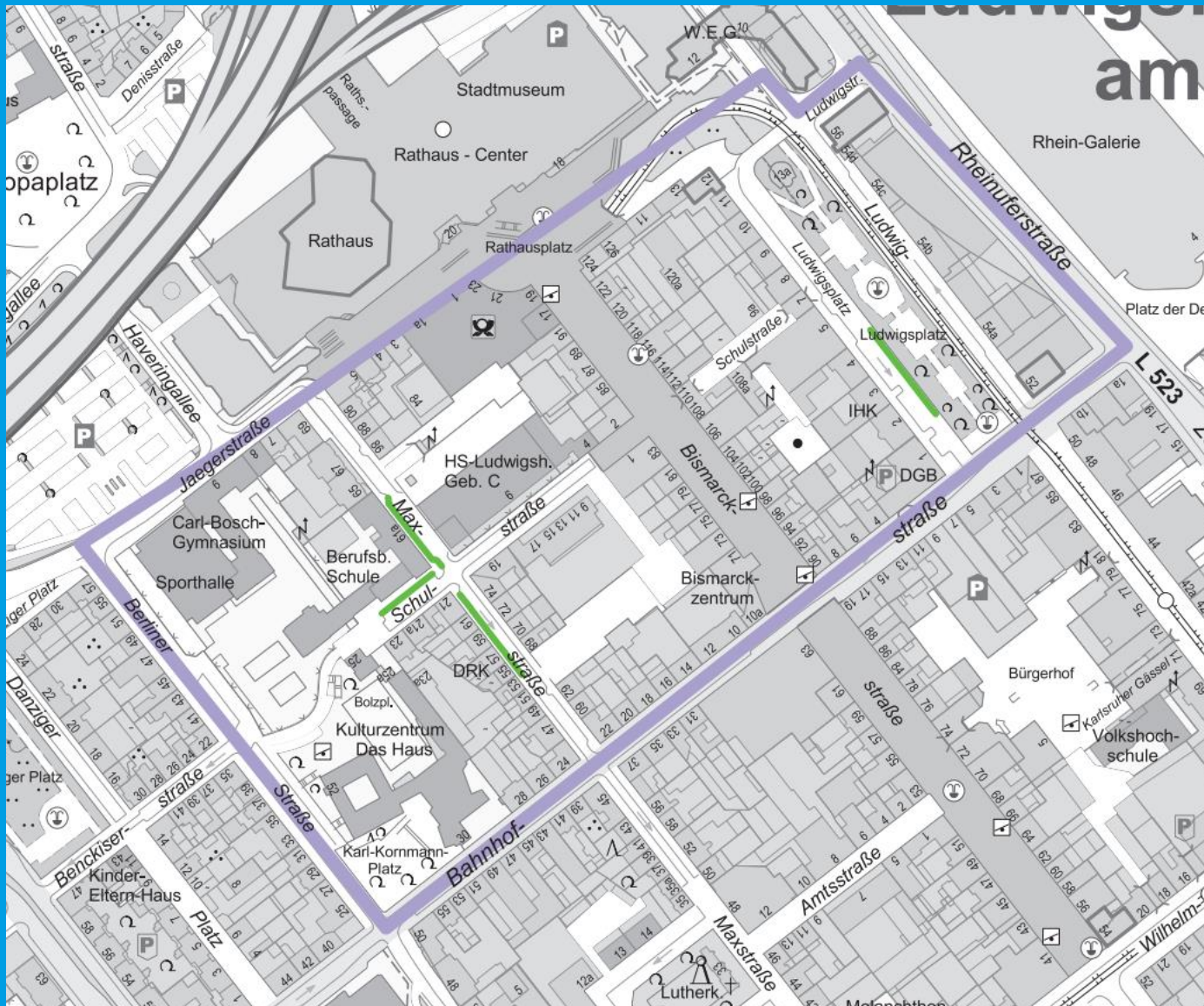
Ludwigshafen  
Stadt am Rhein

# Bewohnerparkzone

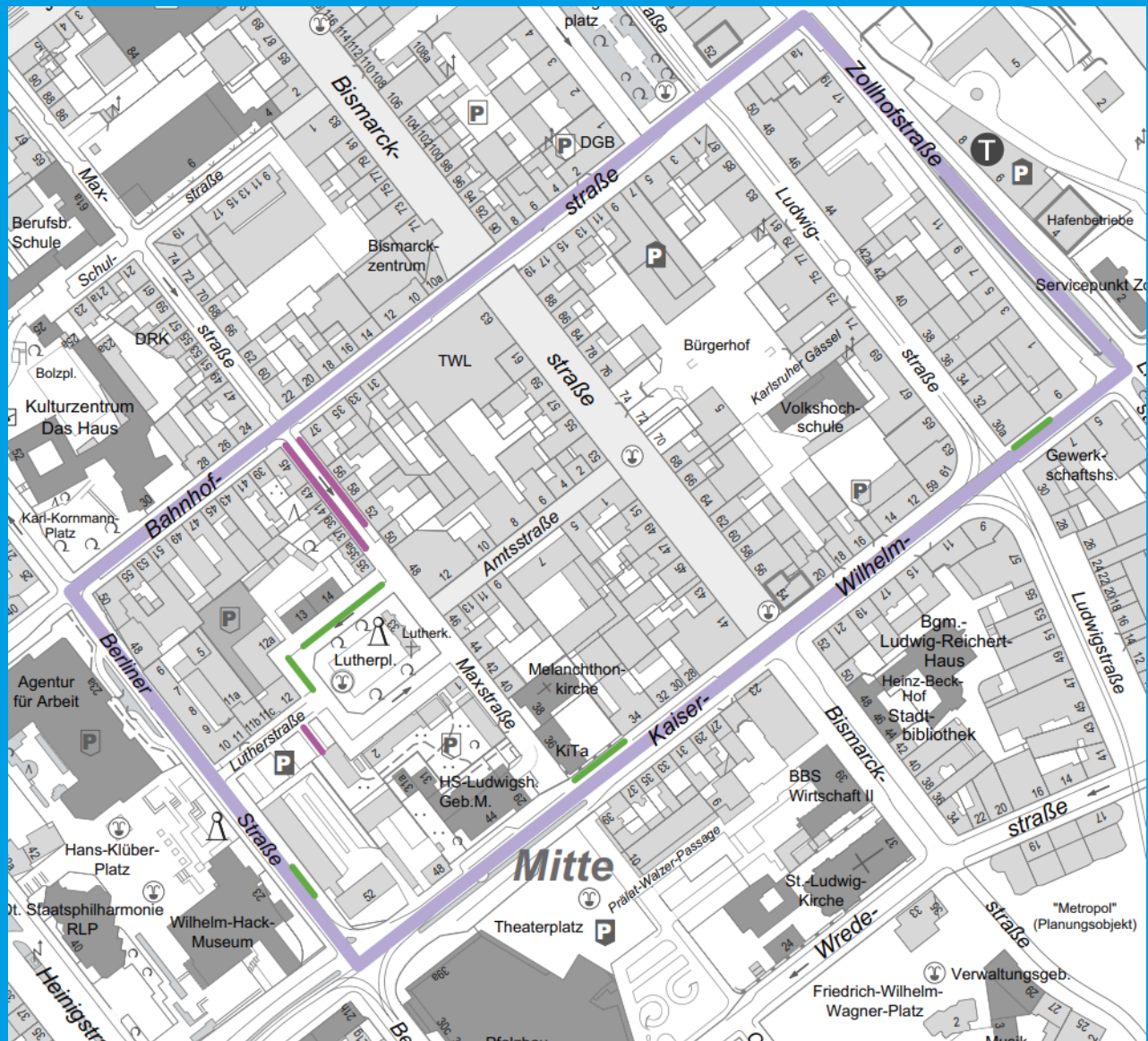




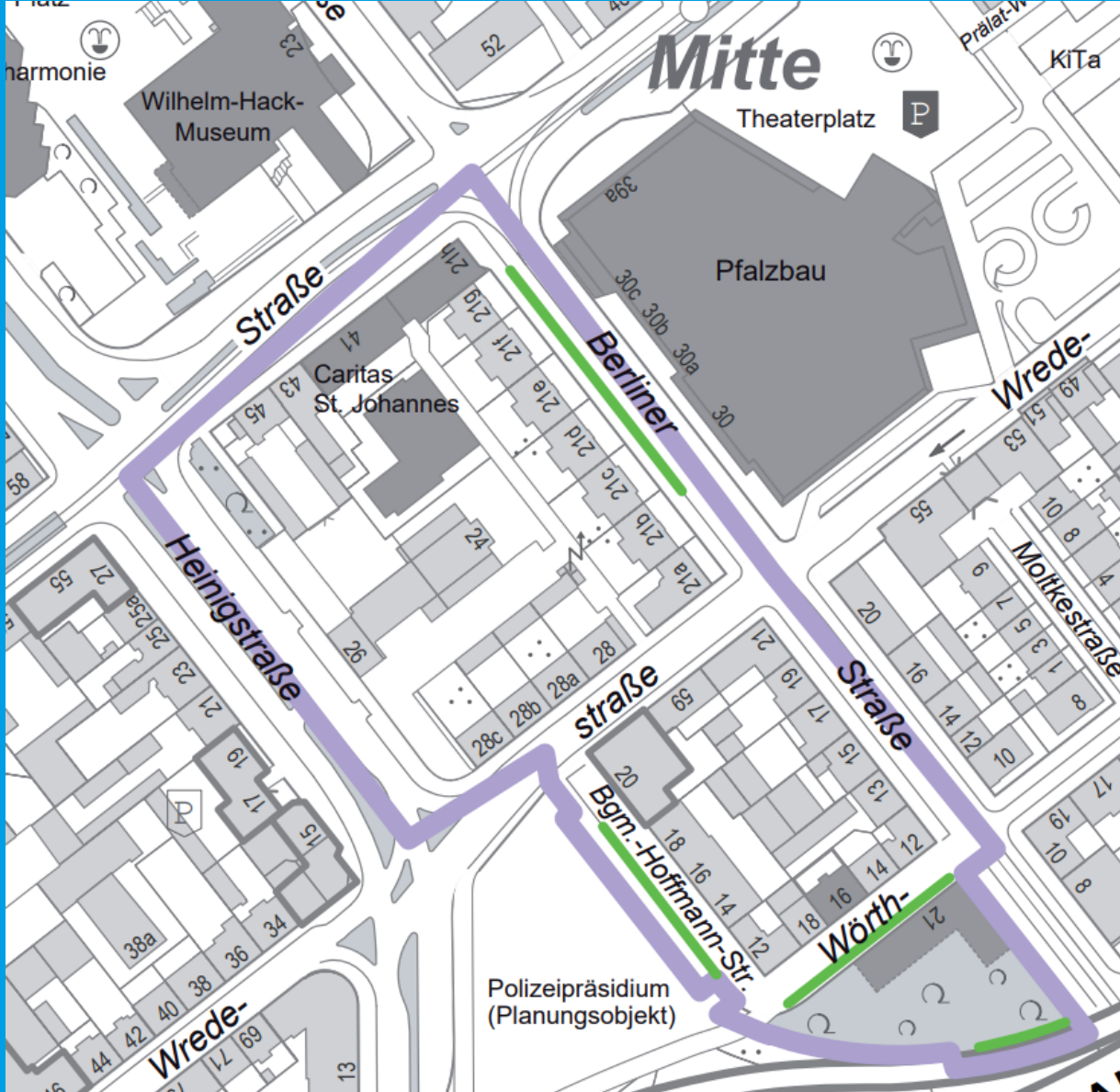
# Bewohnerparkzone



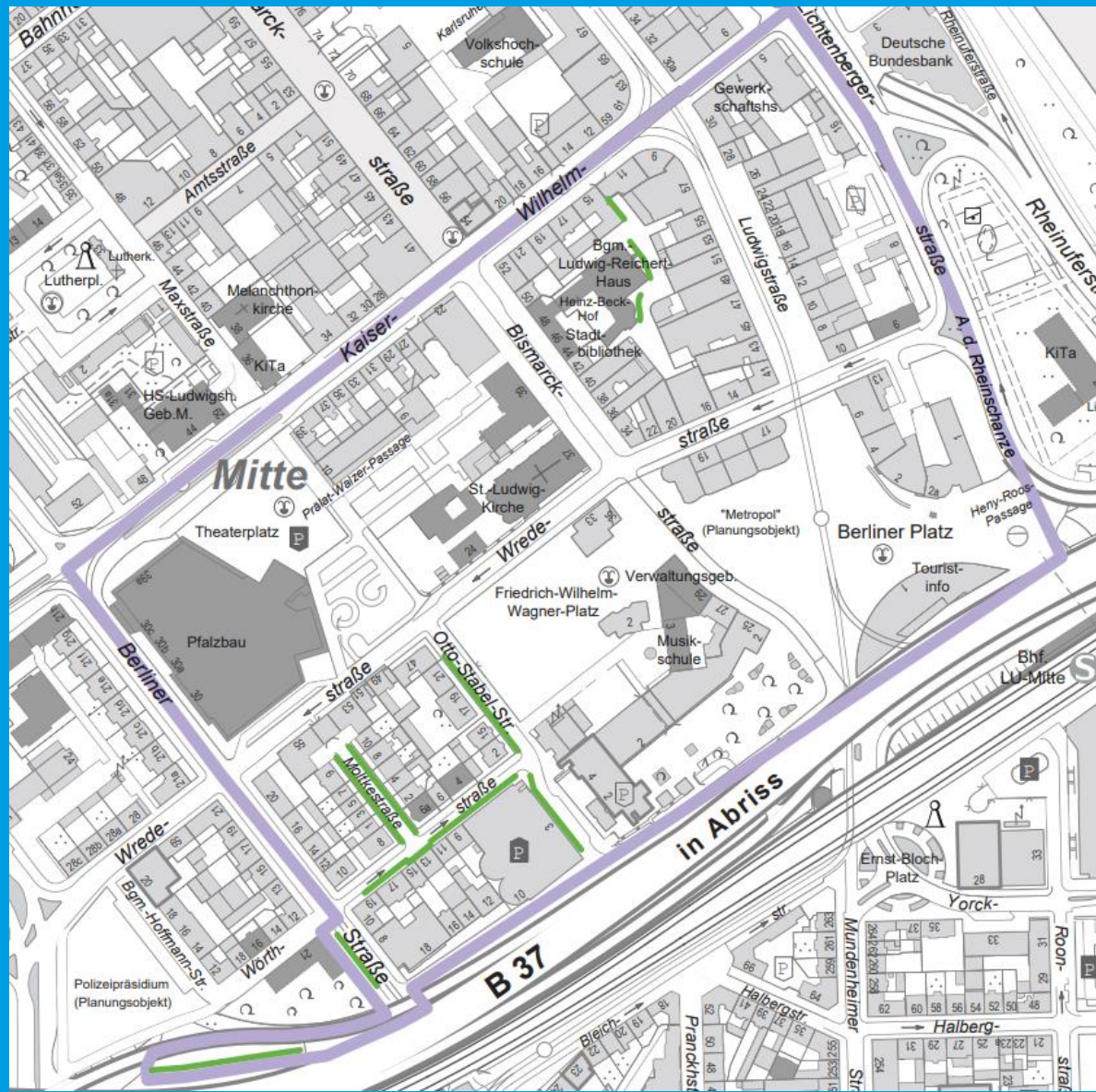
# Bewohnerparkzone



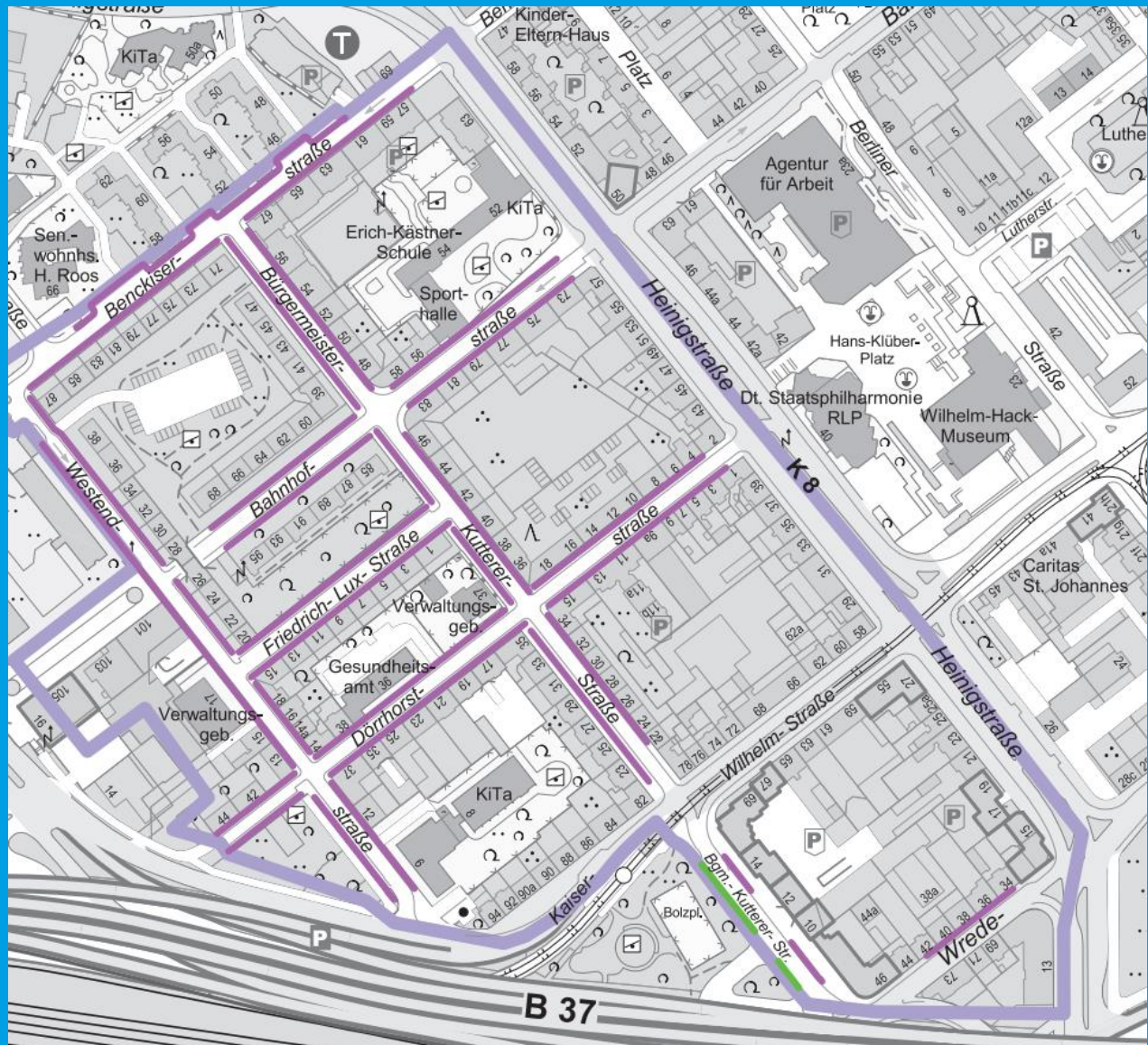
# Bewohnerparkzone IV



# Bewohnerparkzone V



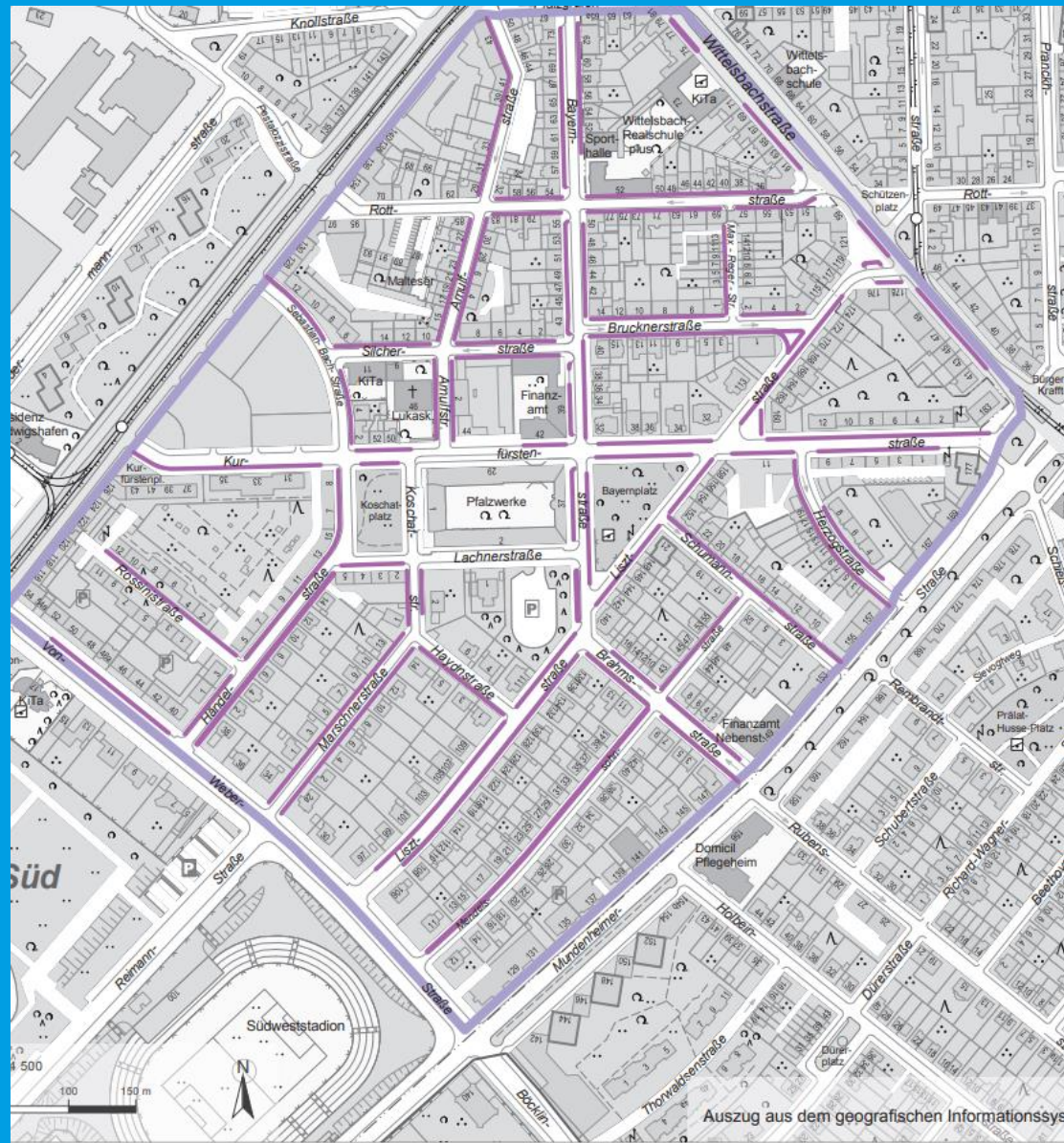
# Bewohnerparkzone VI



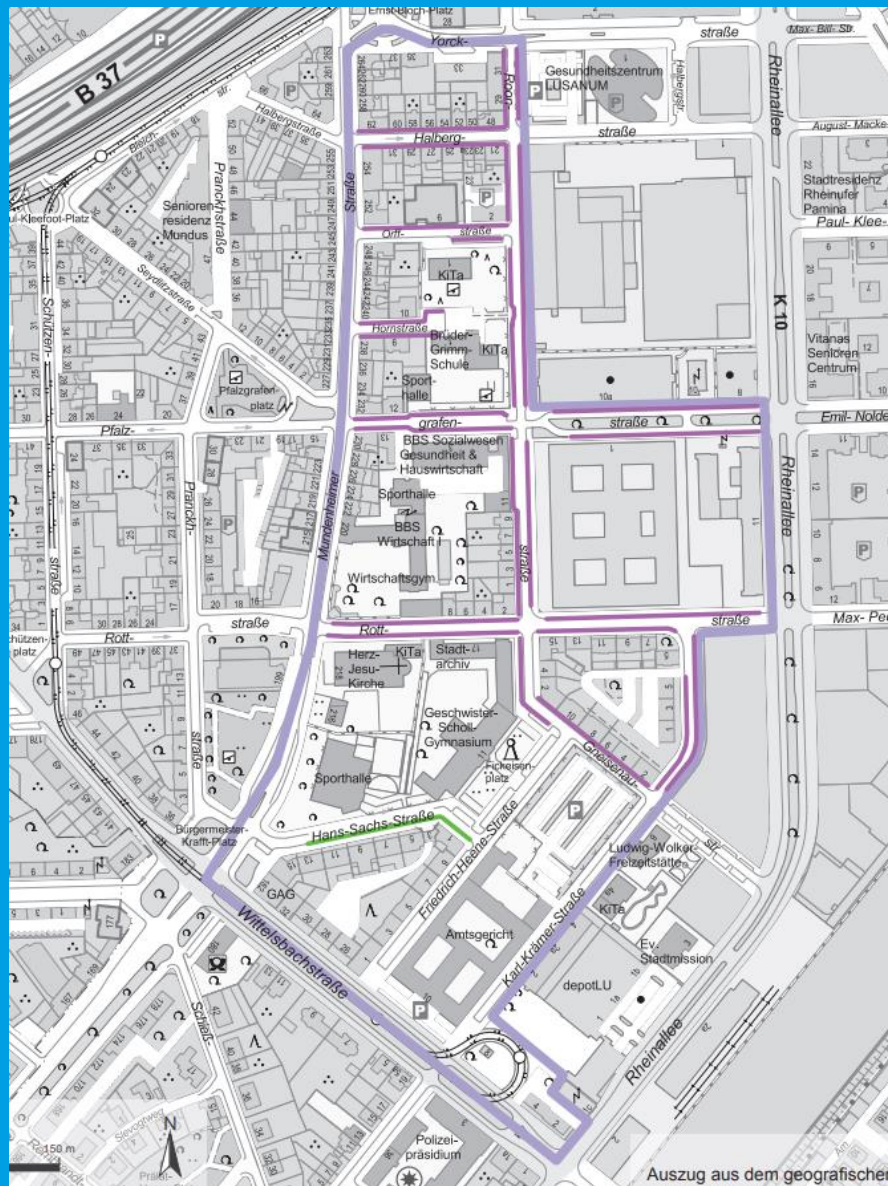
# Bewohnerparkzone 12 I



# Bewohnerparkzone 12 II

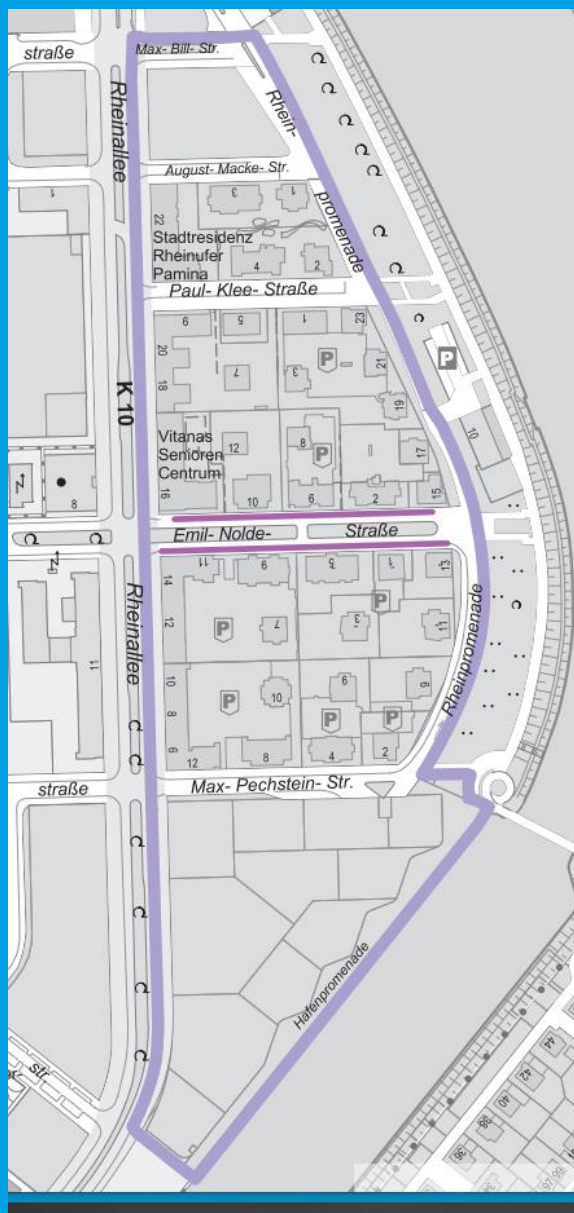


# Bewohnerparkzone 12 III





# Bewohnerparkzone 12 IV



# B. Konzeption

→ Fußgängerzonen – Aktualisierung der Bedarfe

- a) Fußgängerzone Prinzregentenstraße
- b) Fußgängerzone Bismarckstraße
- c) Öffnung Ludwigstraße

# B. Konzeption

## → Gehwegparken

### a) Legalisiertes Gehwegparken

- Beschaffenheit des Gehweges
- Anordnung Verkehrszeichen 315
- Zulässiges Gesamtgewicht bis 2,8 t



### b) Toleriertes Gehwegparken

#### Hinweis:

Das angeordnete Gehwegparken in Ludwigshafen kann nicht zur Diskussion für ein Gehwegparkverbot stehen

## → **Schlussbemerkungen und Fazit**

- **Für Bewohner eines städtischen Quartiers und des Wirtschaftsverkehrs müssen ausreichend Parkchancen in angemessener Entfernung von der Zieladresse gewährleistet werden**
- **Mobilitätsbehinderte Kraftfahrer bekommen eine eindeutige Bevorrechtigung**
- **Bewohnerparken darf nicht in privaten Parkhäusern, Tiefgaragen oder privaten Stellplätzen angeordnet werden**

## → **Schlussbemerkungen und Fazit**

- **Bewohnerparkzonen bieten in Kombination mit Kurzzeitparken die Möglichkeit der Parkraumbewirtschaftung**
- **Erhebung einer angemessenen Parkgebühr**
- **Empfehlung eines zusätzlichen Parkhauses (z.B. Dessauer Straße)**
- **Schritte der Umsetzung**

# Vielen Dank.