

## Anfrage 2

<b>Gremium</b>	<b>Termin</b>	<b>Status</b>
Stadtrat	29.06.2020	öffentlich

### **Anfrage der FDP-Stadtratsfraktion; Südwest-Stadion**

Vorlage Nr.: 20201828

#### **Stellungnahme der Verwaltung**

##### **1. Für welche Art der Nutzung ist das Südwest-Stadion heute zugelassen?**

Das Stadion ist zugelassen für sportliche Veranstaltungen im Trainings- und Wettkampfbetrieb bis zu 6000 Besuchern. Im Stadion finden regelmäßig Veranstaltungen statt wie Fußballspiele (als Ausweichstadion für Oberliga-Spiele, Pokalspiele des SWFV), Leichtathletikwettkämpfe, die Mini-WM der Schulen, das Deutsche Turnfest, Prüfungen für Polizei, Feuerwehr etc..

Für Konzerte ist das Stadion nicht mehr zugelassen.

Im Jahr 2007 wurde im Sportausschuss einstimmig beschlossen, dass im Zuge der Bedingungen zur Durchführung von Regionalligaspielen eine Sanierung in Höhe von 1,5 Millionen EUR erfolgen soll.

Im Jahr 2018 erfolgte eine dringende Sanierung der Rundlaufbahn mit allen leichtathletischen Erfordernissen, um optimale Verhältnisse zur Durchführung von Leichtathletik (nach Vorgaben der technischen Kommission des Deutschen Leichtathletikverbandes) im Trainings- und Wettkampfbetrieb zu schaffen. Die Gesamtsanierung belief sich auf ca. 800.000,- Euro.

##### **2. Wie ist die jährliche Auslastung der Anlage (Anzahl der Veranstaltungen, Sportstunden von Schulen und Vereinen etc.)?**

Siehe Anlage

##### **3. Welche jährlichen Kosten stehen im Zusammenhang mit der jährlichen Nutzung?**

Die jährlichen Ausgaben zur Unterhaltung des Südweststadions belaufen sich für sämtliche Energiekosten, Rasen- und Grünpflege, sowie Wartungs- und Instandsetzungsarbeiten jährlich auf ca. 300.000,00 Euro, die jährlichen Personalkosten belaufen sich auf ca. 100.000,00 Euro.

**4. Welche Einnahmen werden aus der Anlage „Südwest-Stadion“ generiert?**

Die jährlichen Einnahmen aus Vermietung belaufen sich auf ca. 70.000,00 Euro. Die Höhe der Einnahmen schwankt, da das Ergebnis u.a. von der Anzahl der Großveranstaltungen und Vermietung abhängig ist.

**5. Wie verteilen sich die Kosten auf die größten Kostenfaktoren (Strom, Unterhaltung etc.)?**

siehe Frage 3

**6. Wurde schon einmal kalkuliert, was ein Abriss des Südwest-Stadions kosten würde?**

**Antwort Dez. 4 zu den Fragen 6 und 7:**

Bisher gab es keine Veranlassung die Abrisskosten zu kalkulieren. Zur Ermittlung von Abrisskosten und den damit verbunden Risiken muss eine qualifizierte Abrissplanung mit Kostenermittlung durchgeführt werden.

Antwort 1-21: Nein. Diese Frage hat sich für den Bereich Sport nicht gestellt.

**7. Welche Risiken stehen hinter einem Abriss?**

Siehe Frage 6

Bei einem Abriss verliert Ludwigshafen eine gut funktionierende Trainings- und Wettkampfstätte und die bedeutendste und traditionsreichste Sportstätte der Stadt.

**8. Gibt es Untersuchungen bezüglich einer evtl. Sondermüllbelastung (Aufbau des Stadions auf Kriegsschutt)?**

**Antwort Dez. 4:**

Beim Südweststadion handelt es sich um eine registrierte Altablagerung mit der Reg.-Nr. 283.

Abgelagerte Abfallarten laut Kataster: Bauschutt und Erdaushub; Trümmerschutt aus dem Raum Ludwigshafen/ Mannheim wurde ins besonders im Bereich der Tribünen aufgeschüttet; Ablagerungsfläche 5 ha; frühere Nutzung: Weide/ Grünland; heutige Nutzung: Bebauung, Sportanlagen, Zuschauertribünen;

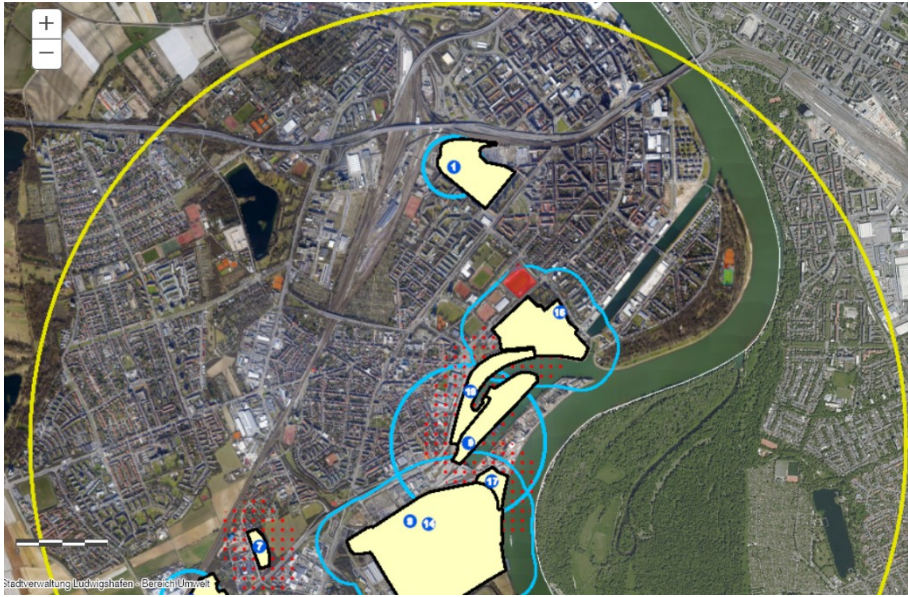
Aktuell liegen 4-15 zu dieser Altablagerung keine Untersuchungsergebnisse vor.

**Exkurs:**

**Stellungnahme 4-15**

Im Rahmen einer Nutzungserwägung des Südwest-Stadions sind im Hinblick auf das Abstandsgebot des Art. 13 Seveso-III-Richtlinie ebenso störfallrechtliche Belange zu berücksichtigen. Für das Gelände des Südwest-Stadions ist festzustellen, dass es sich im angemessenen Sicherheitsbereich der Betriebsbereiche der Störfallbetriebe im Sinne der 12. BImSchV/KAS 18 der Firma Raschig GmbH und ebenso Contargo Rhein-Neckar GmbH, Terminal Ludwigshafen befindet (siehe Planausschnitt).

Beim Bau des Südwest-Stadions waren solche gesetzlichen Auflagen noch nicht zu berücksichtigen, was die heutige Einstufung und Abwägung in einer Gemengelage wie in Ludwigshafen erheblich erschwert.



Planausschnitt Störfallbetriebe mit angemessenen Sicherheitsabständen

**9. Gibt es Alternativen für Schul- und Vereinssport zum Südwest-Stadion und reichen die vorhandenen Kapazitäten dafür aus?**

Nein es gibt keine Alternativen und die vorhandenen Kapazitäten reichen nicht aus, siehe Frage 2.

Für die Leichtathletik ist es die einzige und wichtigste Sportstätte, die normgerecht (nach Vorgaben der technischen Kommission des Deutschen Leichtathletikverbandes) und behindertengerecht gebaut worden ist. Ohne das Stadion sind Veranstaltungen der Leichtathletik im bisherigen Rahmen nicht mehr realisierbar. Auch alle sonstigen unter Frage 1 aufgeführten Nutzungen würden entfallen.

**10. Können entsprechende Voraussetzungen auf dem Stadiongelände geschaffen werden um die Anlage „Südwest-Stadion“ zu ersetzen?**

Dies hängt von den Anforderungen ab, die eine solche Sportstätte erfüllen soll. Im Hinblick auf notwendige Leichtathletikanlagen, Rasenplatz, Umkleidekabinen und Zuschauerkapazitäten, müsste eine komplette Anlage (kleines Stadion) geplant und neu gebaut werden.

**Antwort Dez. 4:**

Hierzu müssten die Zielsetzungen klar definiert werden. Aus Sicht der Stadtplanung wäre zunächst ein Funktions- und Flächen- und Nutzungsprogramm zu entwickeln. Planungsrechtlich lässt sich nur allgemein sagen, dass die bestehenden Anlagen Bestandsschutz genießen, und für den Neubau von Sportanlagen insbesondere die Anforderungen des Lärmschutzes (18.BImSchV, Freizeitlärmrichtlinie) und Anforderungen von Seveso III (Abstände zu Störfallbetrieben) zu berücksichtigen wären. Siehe Frage 8

**11. Welche Investitionen wären erforderlich um die Anlage im Stadionvorgelände entsprechend zu ertüchtigen?**

Siehe Frage 9 und 10

Dies hängt vom Umfang der Angebote ab, die dort platziert werden sollen. Die darüber hinaus wegfallende Sportfläche im Sportpark müsste an anderer Stelle kompensiert werden und zusätzlich eine Investition getätigt werden. Der Sportpark ist das einzige ausgewiesene Sportgelände in unserer Stadt, auf dem Sport / Freizeitsport ohne Vereinsbindung angeboten werden kann. Gerade der Anteil der Sportler\*innen ohne Vereinsbindung ist in den letzten Jahren ständig gewachsen. Die zurzeit durchgeführte Sportstättenentwicklungsstudie von ISE beinhaltet gerade auch die Fragestellung und zunehmende Bedeutung des nicht vereinsgebundenen Sports.

**Antwort Dez. 4:**

Um seriöse Aussagen treffen zu können müssten auch hierzu die Zielsetzungen klar definiert werden.

**12. Welcher Nutzen und Grund steht auf der Tatsache, dass das Kassenhäuschen des Südwest-Stadions in der Mundenheimer Straße nicht abgerissen werden darf und dadurch der Fahrrad- und Gehweg bei der anstehenden Baumaßnahme nicht getrennt werden kann?**

Im Kontext des Gesamtstadions und dem Weiterbestand des Südweststadions sollten keine einzelnen Teile der Anlage abgerissen werden, die vielleicht zu einem späteren Zeitpunkt noch einmal benötigt werden.

Anlage: Belegung Stadion zu Frage 2

**Wöchentliche Nutzungszeiten durch Leichtathleten der Ludwigshafener Sportvereine im Sommer**

Tag	Stunden	Personen
Montag	32,5	159
Dienstag	30	110
Mittwoch	27	64
Donnerstag	33	155
Freitag	25,5	135
Summe	<b>148</b>	<b>623</b>

**Regelmäßige Nutzungen durch Ludwigshafener Schulen für Training und Austragung von Bundesjugendspielen, Regionalentscheiden im Fußball, Fußballturniere, Sportabiturprüfungen , etc.**

Brüder-Grimm-Schule
Ernst-Reuter-Realschule Plus
SfL Schillerschule Mdh.
Brüder-Grimm-Schule
Fachberater Schulsport
Lukasschule
RS plus am Ebertpark
Max-Planck-Gymnasium
Karolina-Burger-Realschule plus
GS Wittelsbachschule
BBS W1
Fachberater Schulsport
CBG
Heinrich-Böll-Gymnasium

**Regelmäßige Nutzungen für Schulsportfeste aller Ludwigshafener Grundschulen ausgerichtet durch Fachberater Schulsport**

Leichtathletiksportfeste
Fußballturniere Mädchen
Fußballturniere Jungen

**Regelmäßige Nutzungen durch weitere Institutionen für Sportabzeichen, Sportprüfungen, etc.**

Polizeipräsidium Rheinpfalz
Bundespolizei
Feuerwehr
Sportabzeichentreff

**Nutzung durch Vereine, Verbände, Organisationen**

Oberligist FC Arminia Trainingsstätte im Winter und bei Abend- und Risikospielen
Pokalspiele FC Kaiserslautern 2 mal im Jahr 2019
Ausweichstadion für Spiele im Südwestdeutschen Fußballverband
Anmietung von Vereinen für Großveranstaltungen

**Nutzung für Großveranstaltungen**

Deutsches Turnfest 2013, Special Olympics, etc.
Fußball Mini-WM aller Ludwigshafener Grund- und Förderschulen 2014 und 2018 und folgende,
Eröffnung der Sportabzeichensaison jährlich im Mai,
Sportabzeichentour des DOSB mit Schulen Vereinen, Bürgern 2019,
Tag der offenen Tür des ABC Ludwigshafen,
Nach der nun abgeschlossenen Sanierung der Rundlaufbahn sind Großveranstaltungen in der Leichtathletik mit dem ABC Ludwigshafen geplant