



3 / 2024

# Informationen zur Stadtentwicklung

Statistik, Berichte, Analysen, Konzepte

## Bevölkerung in Ludwigshafen 2023

**Ludwigshafen**  
Stadt am Rhein

Titelfoto: Blick über Nord-Hemshof

## **Bevölkerung in Ludwigshafen 2023**

## Zeichenerklärungen

0	Zahl ungleich Null, Betrag jedoch kleiner als die Hälfte von 1 in der letzten ausgewiesenen Stelle
-	nichts vorhanden
.	Zahl unbekannt oder geheim
X	Nachweis nicht sinnvoll
...	Zahl fällt später an
/	keine Angabe, da Zahl nicht sicher genug
( )	Aussagewert eingeschränkt, da Zahl statistisch unsicher
p	vorläufig
r	revidiert

## Impressum

Schriftenreihe: Informationen zur Stadtentwicklung. Statistik, Berichte, Analysen, Konzepte.

Herausgeber: Stadt Ludwigshafen am Rhein  
Bereich Stadtentwicklung  
Rathausplatz 17  
67059 Ludwigshafen am Rhein

oder Postfach 21 12 25  
67012 Ludwigshafen am Rhein

Kontakt: Tel. 0621 504-3012, Fax 0621 504-3453  
E-Mail: [Stadtentwicklung@Ludwigshafen.de](mailto:Stadtentwicklung@Ludwigshafen.de)  
Internet: <http://www.ludwigshafen.de/verwaltung-politik/stadtverwaltung-rathaus/verwaltung/1-16stadtentwicklung/veroeffentlichungen/informationen-zur-stadtentwicklung>

Schriftleitung: Werner Appel  
Autor: Andreas Pfaff  
Layout, Satz: Elke Frank, Marco Weller  
Titelbild: Stadtverwaltung Ludwigshafen / Martin Hartmann

Erscheint im Selbstverlag nur als PDF-Datei, Download kostenfrei unter  
<http://www.ludwigshafen.de/verwaltung-politik/stadtverwaltung-rathaus/verwaltung/1-16stadtentwicklung/veroeffentlichungen/informationen-zur-stadtentwicklung>

Hinweis: Im folgenden Text wird aus stilistischen Gründen nur die männliche Geschlechtsform verwandt, die alle Menschen jeglichen Geschlechts einschließt. Das gilt nicht für Passagen, in denen geschlechtsspezifische Unterschiede dargestellt werden. In diesen Fällen werden die Geschlechter gesondert benannt.

**Online-ISSN: 2512-479X**

© Stadt Ludwigshafen, Bereich Stadtentwicklung; Nachdruck, auch auszugsweise, nur mit Quellenangaben. Ludwigshafen am Rhein 2024.

**Verzeichnis der Übersichten**

Übersicht 1: Bevölkerung in den Stadtteilen .....	9
Übersicht 2: Wanderungen 2023 (nur Hauptwohnsitz).....	15
Übersicht 3: Entwicklung der Einwohnerzahl seit 1980.....	19
Übersicht 4: Einwohner nach Wohnsitz, Geschlecht und Altersgruppen 2023 .....	20
Übersicht 5: Einwohner nach Staatsangehörigkeit, Geschlecht und Altersgruppen 2023 .....	20
Übersicht 6: Einwohner nach den wichtigsten Staatsangehörigkeiten .....	21
Übersicht 7: Deutsche mit doppelter Staatsangehörigkeit.....	21
Übersicht 8: Deutsche mit doppelter Staatsangehörigkeit nach Altersklassen 2023 .....	22
Übersicht 9: Einbürgerungen seit Novellierung des Staatsangehörigkeitsrechts.....	22
Übersicht 10: Einwohner nach Staatsangehörigkeit und Stadtteilen .....	23
Übersicht 11: Einwohner nach Stadtteilen, Staatsangehörigkeit und Altersgruppen 2023 .....	24
Übersicht 12: Bevölkerungsentwicklung in Ludwigshafen und im Umland .....	25
Übersicht 13: Geburten und Sterbefälle nach Staatsangehörigkeit.....	26
Übersicht 14: Eheschließungen, Lebenspartnerschaften und Ehescheidungen.....	26
Übersicht 15: Nah- und Fernwanderungen nach Staatsangehörigkeit .....	27
Übersicht 16: Wanderungen (ohne Umzüge) nach Altersgruppen und Stadtteilen 2023.....	29
Übersicht 17: Nahwanderungssaldo nach Staatsangehörigkeit und Herkunfts- bzw. Zielgebieten.....	31
Übersicht 18: Fernwanderungssaldo nach Staatsangehörigkeit und Herkunfts- bzw. Zielgebieten.....	32
Übersicht 19: Wanderungen nach Geschlecht, Herkunfts- bzw. Zielgebieten 2023 .....	33

### **Verzeichnis der Grafiken**

Grafik 1: Einwohnerentwicklung .....	5
Grafik 2: Deutsche mit doppelter Staatsangehörigkeit .....	7
Grafik 3: Ausländerinnen und Ausländer .....	7
Grafik 4: Bevölkerung nach Migrationshintergrund .....	8
Grafik 5: Entwicklung des Durchschnittsalters im Zeitverlauf .....	11
Grafik 6: Durchschnittsalter verschiedener Bevölkerungsgruppen .....	11
Grafik 7: Durchschnittsalter nach Stadtteilen .....	11
Grafik 8: Geburten und Sterbefälle .....	13
Grafik 9: Allgemeine Geburtenziffer .....	14

### **Verzeichnis der Karten**

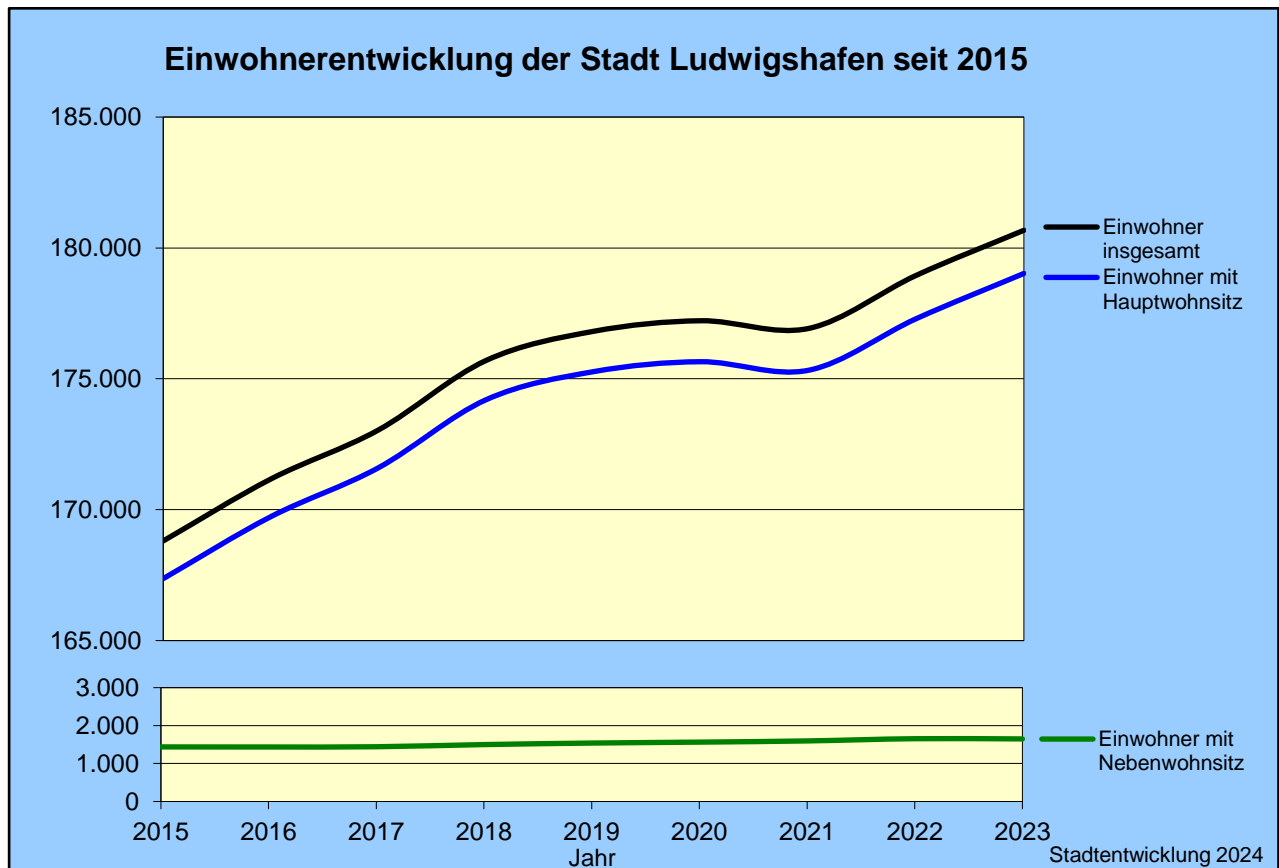
Karte 1: Einwohnerinnen und Einwohner nach Altersklassen auf Blockebene .....	12
---	----

## Bevölkerung

### Entwicklung insgesamt

**180 674** Menschen lebten Ende 2023 in Ludwigshafen am Rhein. Das waren nicht nur 1 720 Personen mehr (+1,5%) als im Jahr zuvor, sondern auch erstmals mehr als 180 000 Wohnberechtigte. Abgesehen von der Einwohnerdelle in den beiden Corona-Jahren ist damit die Bevölkerung Ludwigshafens seit 2013 ununterbrochen und spürbar (um gut 15 000 Menschen) angewachsen (s. Übersicht 3). Von den 180 674 Einwohnerinnen und Einwohnern<sup>1</sup> waren 179 025 mit Hauptwohnsitz gemeldet, 1 726 mehr als 2022. Lediglich mit Nebenwohnsitz wohnten 1 649 Individuen in der Stadt, sechs weniger als vor Jahresfrist.

**Grafik 1: Einwohnerentwicklung**



Die 91 579 Männer, 978 mehr als im Vorjahr, stellten einen Anteil in Höhe von 50,7% an der Gesamtbevölkerung, die 89 095 Frauen (+742) dementsprechend einen in Höhe von 49,3%. Dass sich trotz höherer Lebenserwartung der Frauen das Geschlechterverhältnis seit 2016 schleichend zugunsten der Männer entwickelt, liegt unverändert an der männerlastigen Zuwanderung. Genau genommen beinhalten die genannten Zahlen von Männern und Frauen drei Menschen diversen Geschlechts, die nach dem Zufallsprinzip auf das männliche oder weibliche Geschlecht verteilt wurden. Grund hierfür ist deren sehr geringe Fallzahl, was bei Detailauswertungen zu Problemen beim Datenschutz von Individualdaten führt. Sobald eine aus datenschutzrechtlichen Gründen ausreichend große Gruppe vorliegt, können Personen mit diversem Geschlecht bei dieser Betrachtung eine eigene Zuordnung erhalten.

<sup>1</sup> Es gibt mehrere Definitionen des Begriffs „Einwohner“. Bei den in diesem Bericht angegebenen Bestandszahlen handelt es sich - wenn nicht anders angegeben - jeweils um die am Jahresende in der Stadt gemeldete wohnberechtigte Bevölkerung (Haupt- und Nebenwohnsitz). Damit unterscheiden sich diese Bestandszahlen vor allem von den amtlichen Einwohnerzahlen des Statistischen Landesamtes Rheinland-Pfalz, die im Fortschreibungsverfahren ermittelt werden und nur die Bevölkerung am Hauptwohnsitz erfassen (2023: 176 110; s. Übersicht 12).

### *Bevölkerungsentwicklung im Umland*

Als Ganzes gesehen, verlief die Bevölkerungsentwicklung im Umland 2023 ebenfalls positiv, wenngleich im Vorjahresvergleich die Dynamik nachgelassen hat: Insgesamt wohnten Ende 2023 in der Region Ludwigshafen<sup>2</sup> 1 934 189 Menschen, 6 673 oder 0,3% mehr als Ende 2022. 2022 betrug das Wachstum noch 23 014 Personen bzw. 1,2%. Auf der kleineren linksrheinischen Seite siedelten 621 412 Einwohnerinnen und Einwohner, 2 280 oder 0,4% mehr als im Jahr zuvor. Hier von entfiel der größte Zuwachs auf Ludwigshafen, mit Abstand folgten der Rhein-Pfalz-Kreis, der Landkreis Bad Dürkheim und Frankenthal. Einwohnerverluste mussten 2023 Speyer und Neustadt a.d.W. hinnehmen. Auf der rechtsrheinischen Seite lebten 1 312 777 Personen, 4 393 oder 0,3% mehr als vor Jahresfrist. Einen Bevölkerungsgewinn konnten hierbei sowohl Mannheim und Heidelberg, als auch der Rhein-Neckar-Kreis und der Kreis Bergstraße verbuchen (s. Übersicht 12).

### *Staatsangehörigkeit*

Die Zahl der deutschen Wohnberechtigten ist mit 124 349 gegenüber dem Vorjahr um 705 oder 0,6% gefallen. Dabei ging der Anteil der Deutschen an der Gesamtbevölkerung von 69,9% Ende 2022 auf aktuell 68,8% zurück. 95 740 Deutsche besaßen ausschließlich die deutsche Staatsangehörigkeit (-1 642). 28 609 Menschen waren Doppelstaatlerinnen und Doppelstaatler (+937), von denen unverändert die 6 678 Deutsch-Türkinnen und Deutsch-Türken (+185) die Rangfolge anführten, vor 3 502 Deutsch-Italienerinnen und Deutsch-Italienern (+110) sowie 2 794 Deutsch-Polinnen und Deutsch-Polen (+17).

Mit 56 325 Ausländerinnen und Ausländern in der Stadt (31,2% der Gesamtbevölkerung), 2 425 mehr als im Vorjahr (+4,5%), wurde erneut ein Höchststand erreicht. Am häufigsten vertreten waren 9 085 Türkinnen und Türken (+237), gefolgt von 6 393 Bulgarinnen und Bulgaren (+383) sowie 5 916 Italienerinnen und Italienern (-100), die 2023 die Plätze getauscht haben. Nach Ländergruppen unterschieden, ergaben sich bei den Ausländerinnen und Ausländern unterschiedliche Entwicklungen:

#### Unionsbürgerinnen und Unionsbürger:

Ende 2023 waren 26 714 EU-Ausländerinnen und EU-Ausländer in Ludwigshafen gemeldet, 298 oder 1,1% mehr als Ende 2022. Am häufigsten gemeldet waren 6 393 Bulgarinnen und Bulgaren (+383), 5 916 Italienerinnen und Italiener (-100) sowie 3 776 Rumäninnen und Rumänen (-30).

#### Übrige europäische Ausländerinnen und Ausländer:

16 646 Nicht-EU-Europäerinnen und Nicht-EU-Europäer wohnten Ende 2023 in Ludwigshafen. Damit hat sich deren Zahl gegenüber dem Vorjahr um 959 Menschen oder 6,1% vergrößert. Die Rangliste führten an 9 085 Türkinnen und Türken (+237), deren Zahl seit 2018 zum ersten Mal wieder angestiegen ist, vor 1 646 Serbinnen und Serben sowie 1 499 Ukrainerinnen und Ukrainern (+412). Nennenswertes Wachstum gab es noch bei den 1 144 Nordmazedonierinnen und Nordmazedoniern (+118).

#### Außereuropäische Ausländerinnen und Ausländer sowie Ausländer und Ausländerinnen aus Asylherkunftsländern:

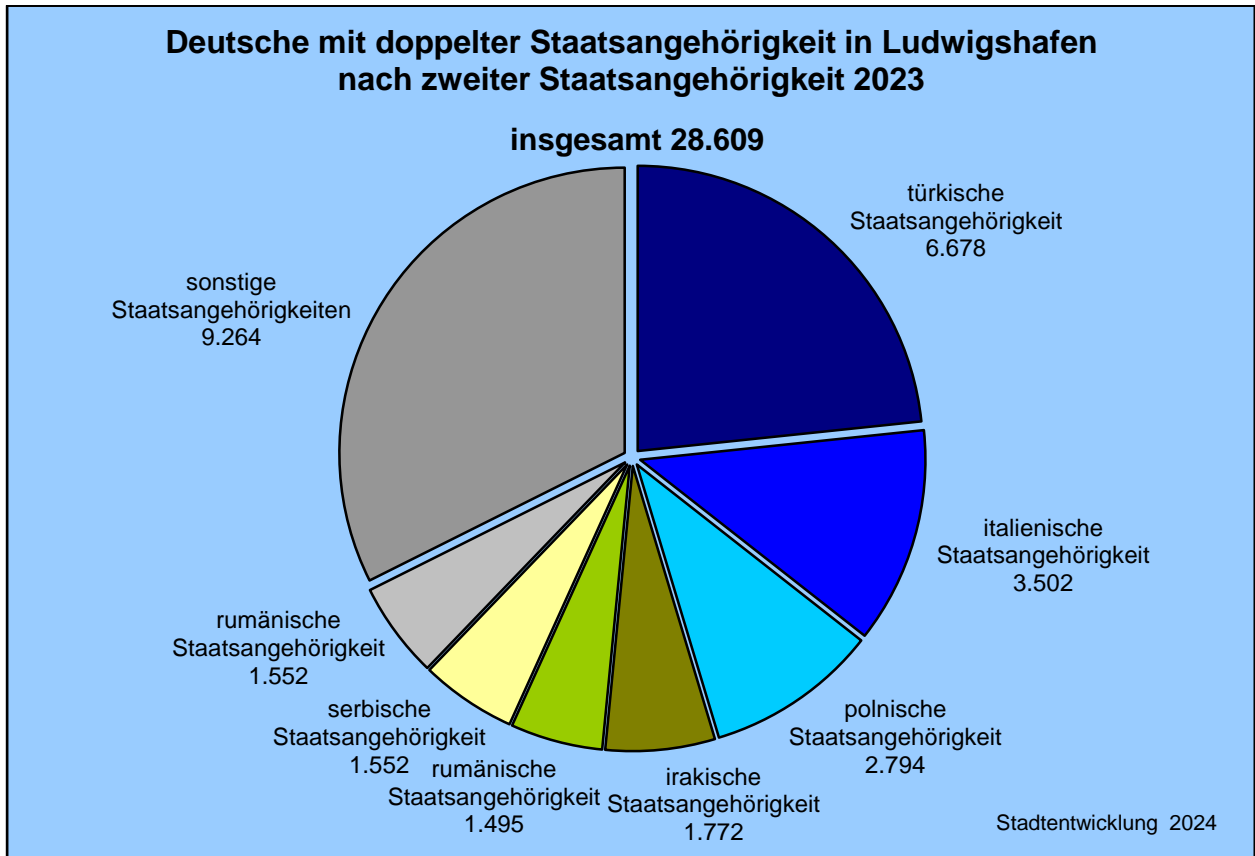
Die Zahl der außereuropäischen Ausländerinnen und Ausländer in der Stadt belief sich Ende 2023 auf 12 965 Menschen, was einem Anteil von 23% an allen Ausländerinnen und Ausländern sowie 7% an der Gesamtbevölkerung entsprach. Ihre Zahl ist gegenüber Ende 2022 deutlich um 1 168 Menschen (+9,9%) angewachsen.

---

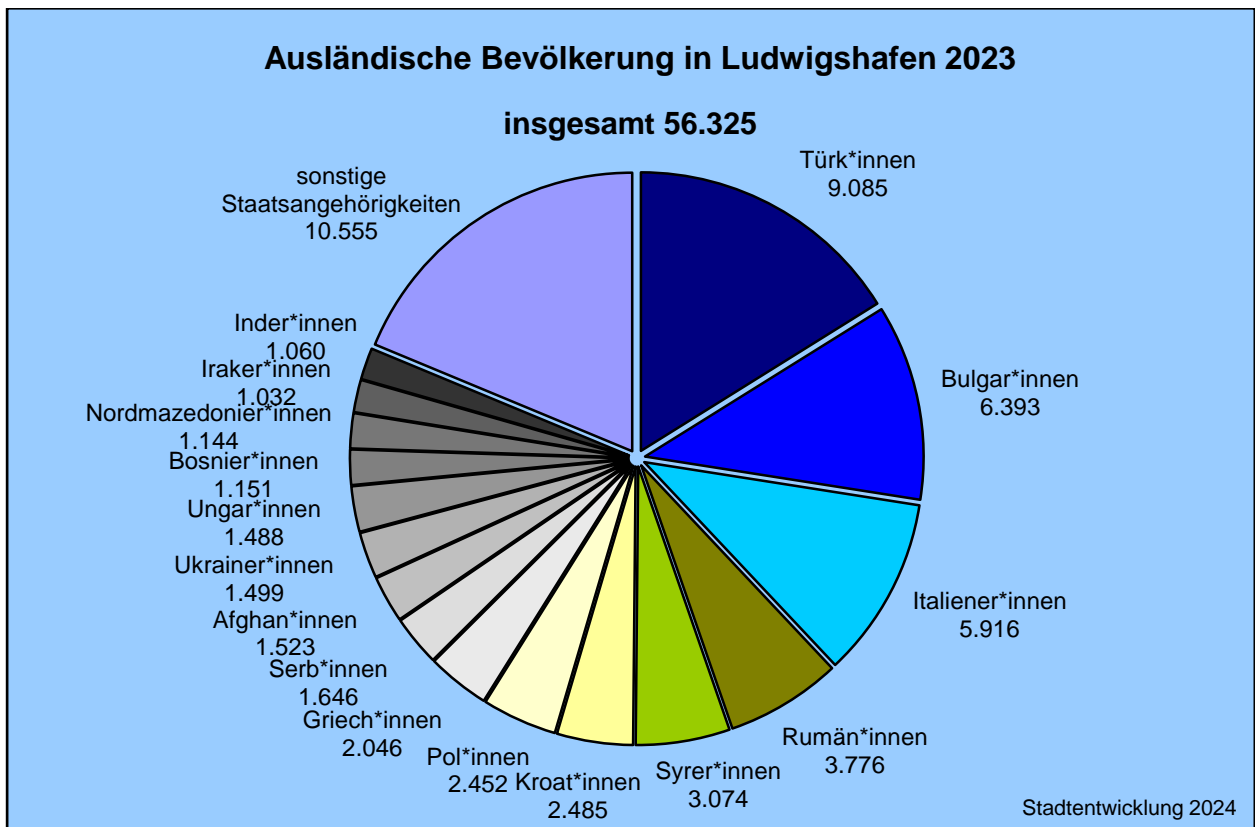
<sup>2</sup> Ludwigshafen, Frankenthal, Speyer, Neustadt a.d.W., Rhein-Pfalz-Kreis, LK Bad Dürkheim, Mannheim, Heidelberg, Rhein-Neckar-Kreis, LK Bergstraße. Die Gebietsabgrenzung ist nicht identisch mit der Metropolregion Rhein-Neckar.



**Grafik 2: Deutsche mit doppelter Staatsangehörigkeit**



**Grafik 3: Ausländerinnen und Ausländer**



Nach Kontinenten sortiert, war - wie üblich - die Entwicklung bei (allen) Amerikanerinnen und Amerikanern (611/+35), Australierinnen und Australiern sowie Ozeanierinnen und Ozeaniern (13/+4) unauffällig. Bei den 2 635 Afrikanerinnen und Afrikanern (+211 bzw. 8,7%) entsprach das Wachstum in etwa dem des Vorjahres, im Gegensatz zu den 9 107 Asiatinnen und Asiaten, mit +838 Personen bzw. +10,1%, nach +7,4% im Vorjahr. Vervollständigt wurde das Bild noch von 504 Menschen mit ungeklärter Staatsangehörigkeit und 95 Staatenlosen, 80 mehr als im Vorjahr. Nach einzelnen Staatsangehörigkeiten dieser Personengruppe aufgelöst, waren 3 074 Syrerinnen und Syrer (+268) am häufigsten vertreten, gefolgt von 1 523 Afghaninnen und Afghanen (+235) sowie 1 060 Inderinnen und Indern (+181), deren Zahl erstmals über der 1 000er-Schwelle lag.

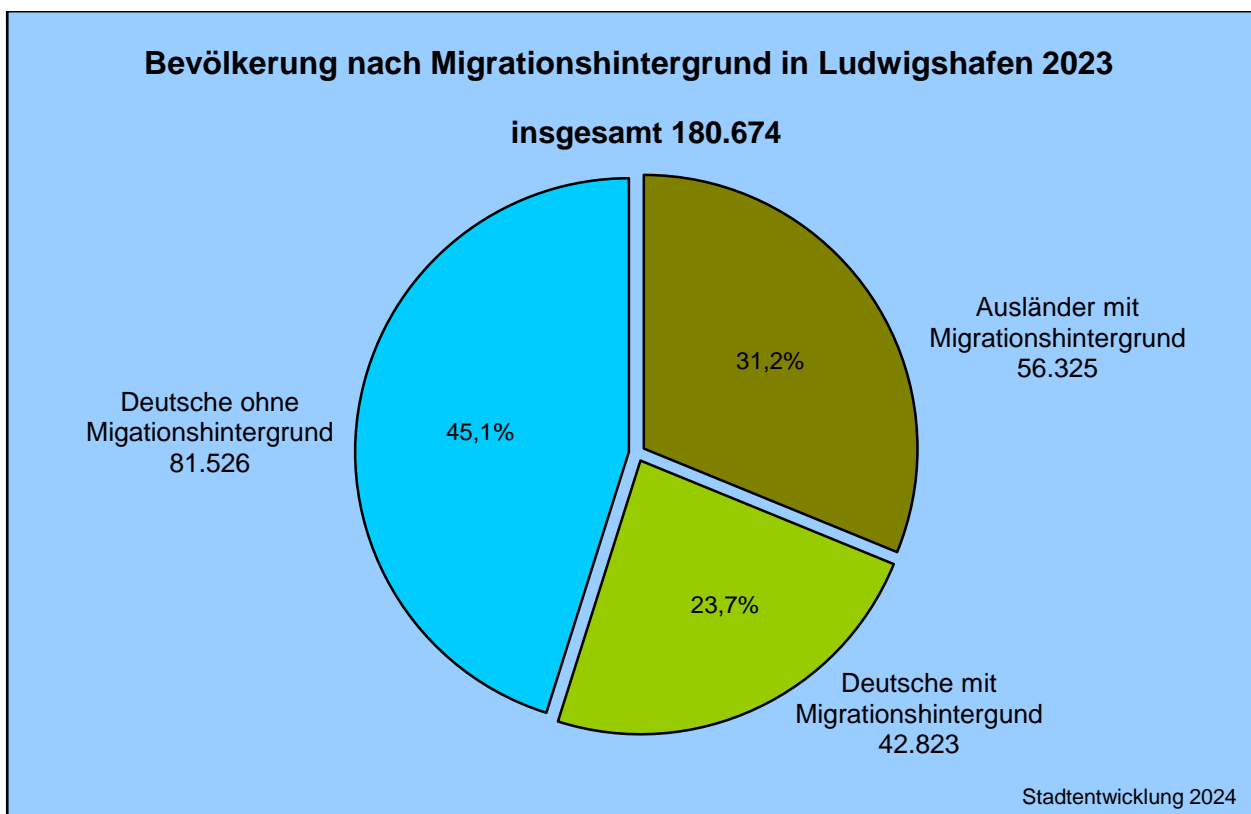
#### *Einwohnerinnen und Einwohner mit Migrationshintergrund*

99 148 oder 55,9% der 180 674 Ludwigshafenerinnen und Ludwigshafener wiesen einen Migrationshintergrund auf, davon alle 56 325 Ausländerinnen und Ausländer sowie 42 823 Deutsche. Im Vorjahresvergleich ist ihre Zahl um 3 283 oder 3,4% angewachsen. Die Zahl der 81 526 Deutschen ohne Migrationshintergrund (45,1%) sank gegenüber dem Vorjahr um 1 563 Menschen oder 1,9%.

Eine Person weist einen Migrationshintergrund auf, wenn sie selbst oder mindestens ein Elternteil die deutsche Staatsangehörigkeit nicht durch Geburt besitzt. Die Definition umfasst im Einzelnen folgende Personen:

1. zugewanderte und nicht zugewanderte Ausländerinnen und Ausländer
2. zugewanderte und nicht zugewanderte Eingebürgerte
3. (Spät-)Aussiedlerinnen und Aussiedler
4. Personen, die die deutsche Staatsangehörigkeit durch Adoption durch einen deutschen Elternteil erhalten haben
5. mit deutscher Staatsangehörigkeit geborene Nachkommen der vier zuvor genannten Gruppen

**Grafik 4: Bevölkerung nach Migrationshintergrund**



*Bevölkerung in den Stadtteilen*

An dem Bevölkerungswachstum in Höhe von insgesamt 1 720 Personen konnten 2023 zwölf der 14 Stadtteile partizipieren, lediglich Edigheim und Ruchheim verloren Einwohner. Den größten Einwohnersprung gab es diesmal in West (5 477/+335), dahinter Mundenheim (14 784/+275), wobei sich in diesen beiden Stadtteilen die Unterbringung von Asylbewerberinnen und Asylbewerbern bemerkbar machte. Es folgten Oggersheim (25 987/+230), Süd (21 652/+195), Oppau (10 242/+177), Nord-Hemshof (18 616/+176), die Gartenstadt (17 062/+101) und Maudach (6 511/+100), allesamt noch im dreistelligen Bereich. Zweistellig angewachsen sind Mitte (13 184/+86), Rheingönheim (8 236/+47), Friesenheim (19 095/+41) und die Pfingstweide (6 044/+39). Ein Minus kennzeichnete die Entwicklung in Ruchheim (5 857/-12) und Edigheim (7 927/-70). Die höchsten Anteile an Ausländerinnen und Ausländern fanden sich unverändert in Nord-Hemshof (53,6%), Mitte (52,6%) und West (46,9%), die geringsten ebenso unverändert in Maudach (13,4%), Ruchheim (13,9%) sowie Edigheim (15,5). An deutschen Einwohnerinnen und Einwohnern konnten 2023 lediglich Maudach (+26), West (+24) und die Pfingstweide (+12) hinzugewinnen, während es bei der nicht deutschen Bevölkerung lediglich in Edigheim (-17) zu Verlusten kam.

**Übersicht 1: Bevölkerung in den Stadtteilen**

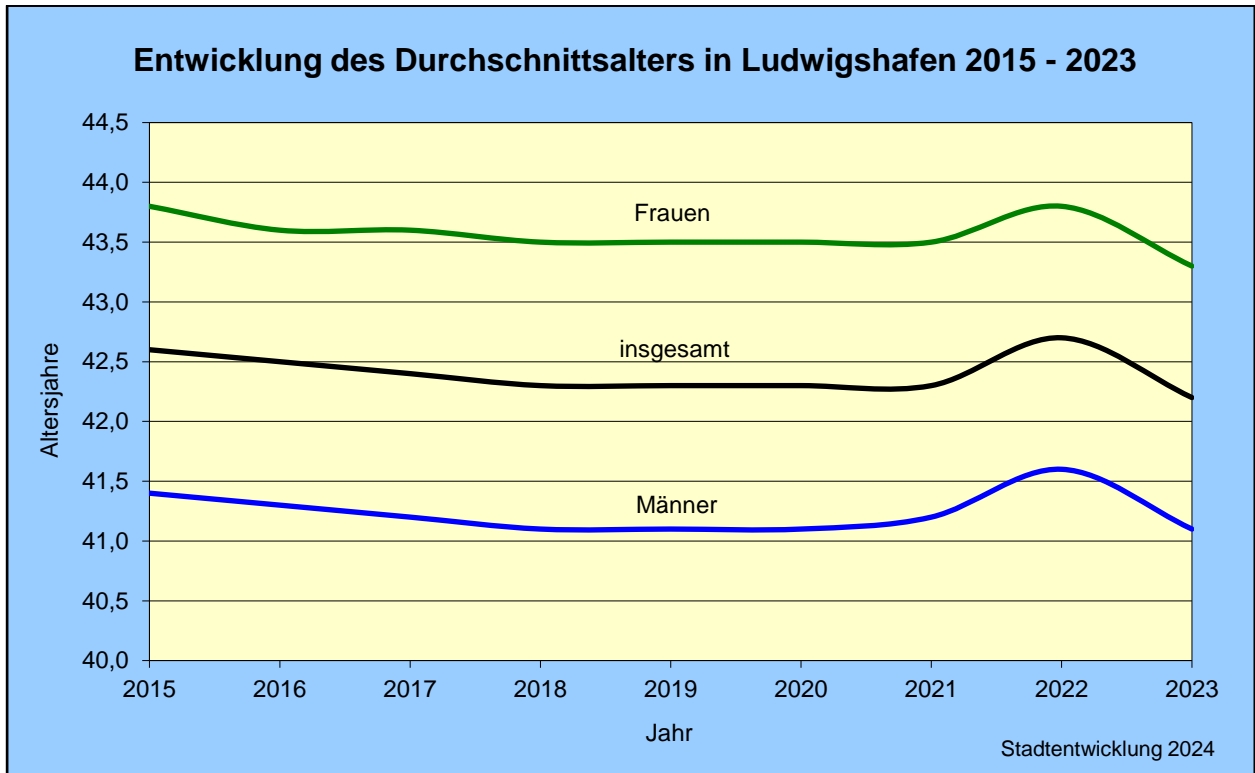
Stadtteil	2023					+/- im Vergleich zu 2022		
	insgesamt Anzahl	davon				insgesamt Anzahl	davon	
		Deutsche		Ausländer			Deutsche Anzahl	Ausländer Anzahl
		Anzahl	%	Anzahl	%			
Mitte	13.184	6.247	47,4	6.937	52,6	+86	-74	+160
Süd	21.652	13.921	64,3	7.731	35,7	+195	-120	+315
Nord-Hemshof	18.616	8.637	46,4	9.979	53,6	+176	-224	+400
West	5.477	2.906	53,1	2.571	46,9	+335	+24	+311
Friesenheim	19.095	13.203	69,1	5.892	30,9	+41	-103	+144
Mundenheim	14.784	9.124	61,7	5.660	38,3	+275	-121	+396
Oppau	10.242	7.069	69,0	3.173	31,0	+177	-17	+194
Edigheim	7.927	6.698	84,5	1.229	15,5	-70	-53	-17
Pfingstweide	6.044	4.767	78,9	1.277	21,1	+39	+12	+27
Oggersheim	25.987	19.990	76,9	5.997	23,1	+230	-6	+236
Ruchheim	5.857	5.045	86,1	812	13,9	-12	-44	+32
Gartenstadt	17.062	14.296	83,8	2.766	16,2	+101	-11	+112
Maudach	6.511	5.637	86,6	874	13,4	+100	+26	+74
Rheingönheim	8.236	6.809	82,7	1.427	17,3	+47	+6	+41
<b>Stadt insg.</b>	<b>180.674</b>	<b>124.349</b>	<b>68,8</b>	<b>56.325</b>	<b>31,2</b>	<b>+1.720</b>	<b>-705</b>	<b>+2.425</b>

### *Altersstruktur*

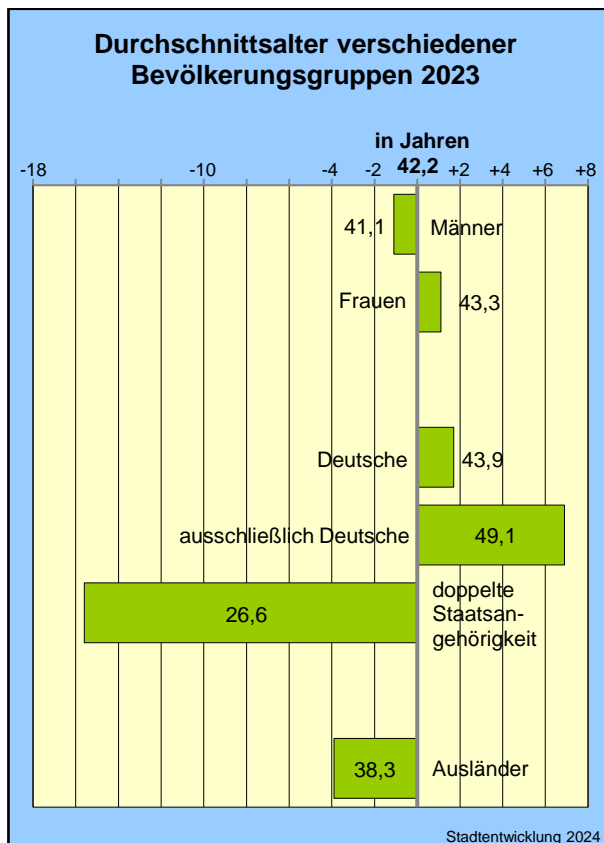
Nachdem 2022 durch eine besondere Altersstruktur bei den Wanderungen das Durchschnittsalter angestiegen war, haben sich 2023 die Verhältnisse wieder normalisiert: Mit Ausnahme des Jahres 2022 ist die Bevölkerung Ludwigshafens seit 2011 etwas jünger geworden. Hauptgrund hierfür sind die regelmäßigen Wanderungsgewinne an jungen Migrantinnen und Migranten, aber auch immer noch recht hohe Geburtenzahlen. Ende 2023 betrug das Durchschnittsalter der Ludwigshafener Bevölkerung 42,2 Jahre. Nach Personengruppen aufgelöst, waren Männer mit einem Durchschnittsalter von 41,1 Jahren 1,1 Jahre jünger und Frauen mit einem Durchschnittsalter von 43,3 Jahren ebenso viel älter als die Gesamtbevölkerung. Mit durchschnittlich 43,9 Jahren waren Deutsche um 5,6 Jahre älter als Ausländerinnen und Ausländer, die im Mittel auf 38,3 Jahre kamen. Die älteste Personengruppe hinsichtlich ihrer Staatsangehörigkeit stellten mit 49,1 Jahren die Einwohnerinnen und Einwohner mit ausschließlich deutscher Staatsangehörigkeit, während Doppelstaatlerinnen und Doppelstaatler mit 26,6 Jahren die Altersspanne nach unten hin begrenzten.

Weiterhin beachtlich waren die Unterschiede zwischen den 14 Stadtteilen. Hier betrug die Spannweite des Durchschnittsalters 9,9 Jahre, zwischen West (36,3 J.) und Edigheim (46,5 J.). Jünger als im Stadtdurchschnitt war die Bevölkerung außer in West noch in Nord-Hemshof und Mitte (jeweils 37,2 J.), Mundenheim (40,4 J.) sowie Süd (41,1 J.), älter außer in Edigheim noch in Oggersheim (43,3 J.), Friesenheim (43,5 J.), der Pfingstweide (43,7 J.), Rheingönheim (44,2 J.), Oppau (44,4 J.), Ruchheim (45,3 J.) sowie Gartenstadt und Maudach (jeweils 45,9 J.). Allerdings zeigten sich auch innerhalb der Stadtteile zwischen den einzelnen Quartieren - mitunter große - Altersunterschiede (s. Karte 1).

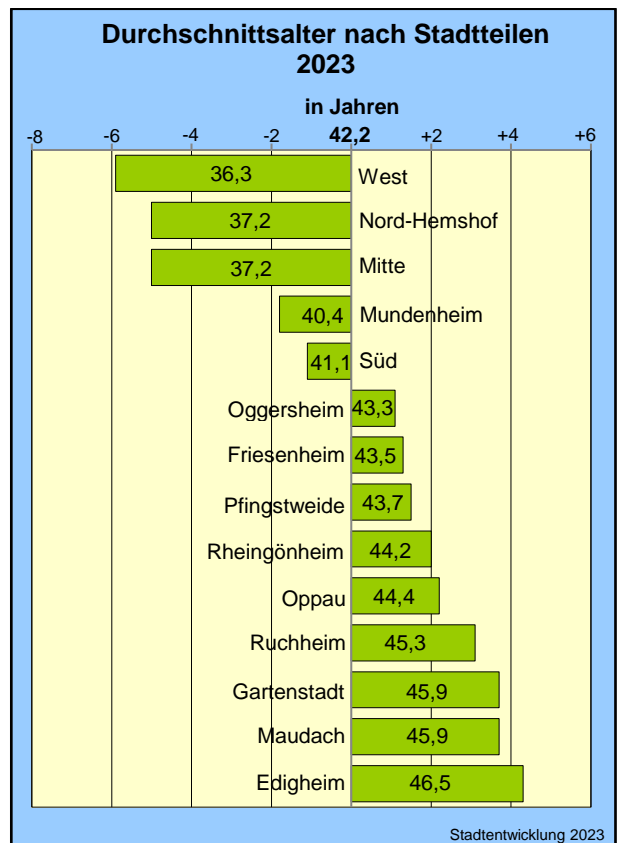
**Grafik 5: Entwicklung des Durchschnittsalters im Zeitverlauf**



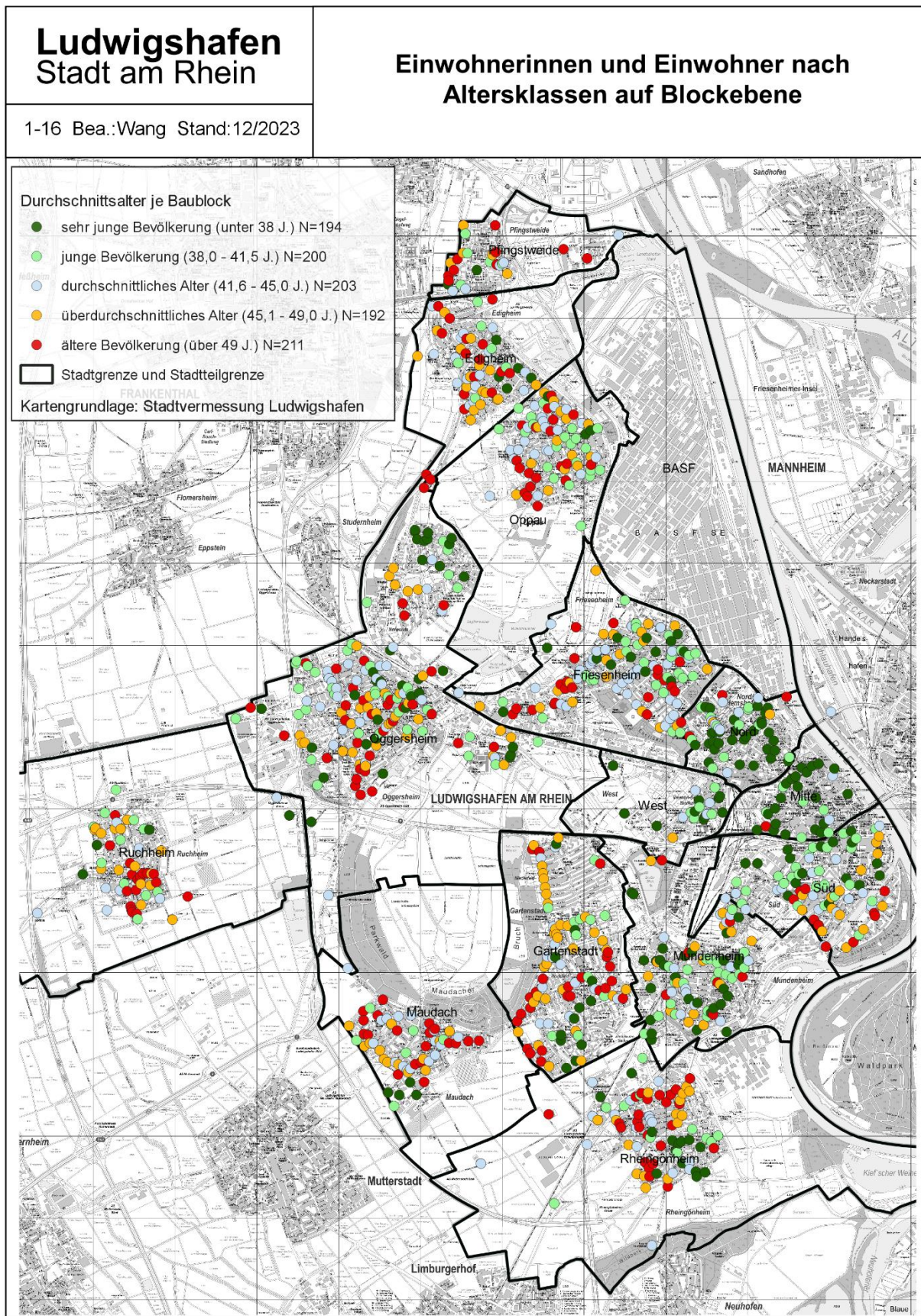
**Grafik 6: Durchschnittsalter verschiedener Bevölkerungsgruppen**



**Grafik 7: Durchschnittsalter nach Stadtteilen**



Karte 1:



### Einbürgerungen

Im Jahr 2023 wurden 255 Ausländerinnen und 340 Ausländer, zusammen 595 Personen, eingebürgert. Das waren 64 oder 12,1% Einbürgerungen mehr als 2022, womit sich die Zahl jedoch im üblichen Rahmen bewegte (s. Übersicht 9). Am häufigsten wurde Syrerinnen und Syrern (209) die deutsche Staatsangehörigkeit verliehen, schon mit deutlichem Abstand folgten auf den nächsten beiden Plätzen Italienerinnen und Italiener sowie Türkinnen und Türken mit jeweils 43 Einbürgerungen. Von den 595 Eingebürgerten waren 467 Erwachsene (78,5%) und 128 Minderjährige (21,5%). Als Unionsbürgerinnen und Unionsbürger, Schweizerinnen und Schweizer oder im Rahmen einer Härtefallregelung behielten 488 Betroffene (82,0%) ihre ursprüngliche Staatsangehörigkeit bei. Bei 464 Verfahren handelte es sich um Anspruchseinbürgerungen (78,0%) und in 131 Fällen um Ermessenseinbürgerungen (22,0%).

### Eheschließungen und Ehescheidungen

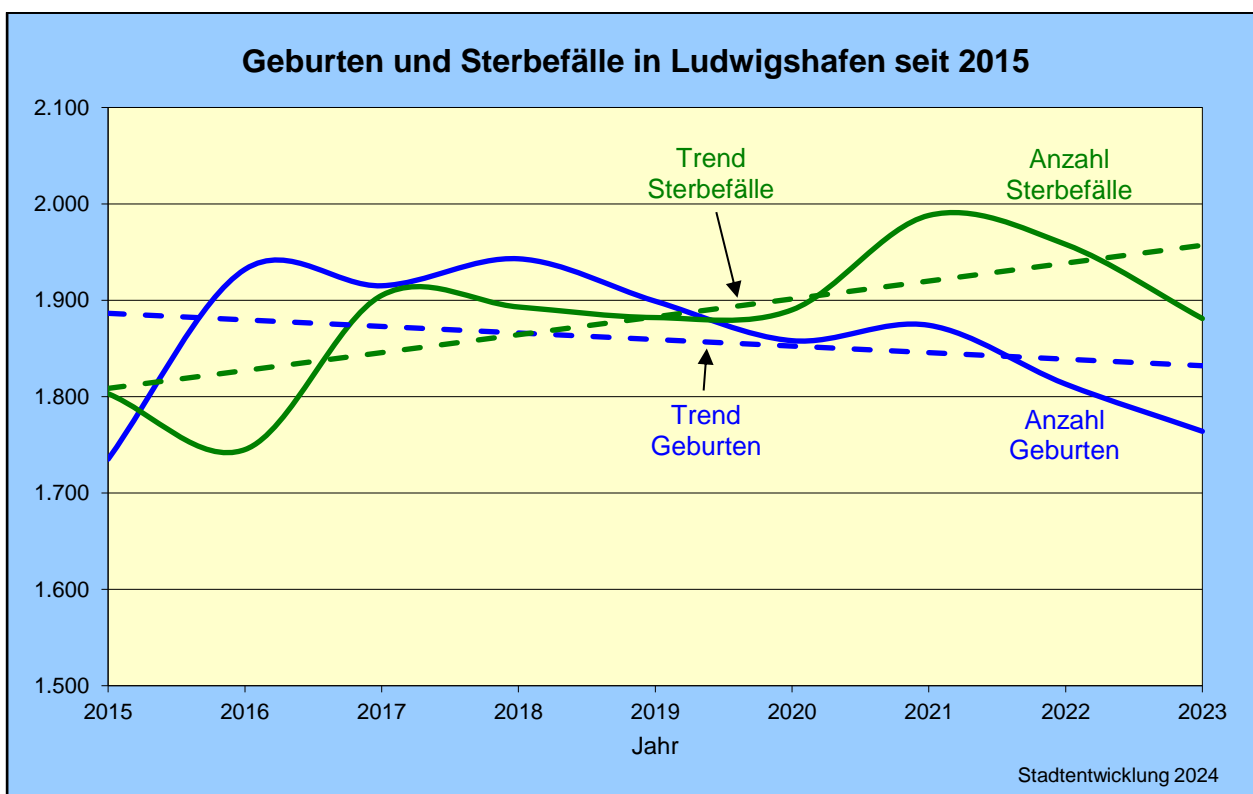
404 Paare heirateten 2023 in Ludwigshafen, 53 weniger als im Vorjahr. Abgesehen vom Corona-Jahr 2020 mit 363 Eheschließungen, wurde mit dieser Zahl ein neuer Tiefpunkt erreicht (s. Übersicht 14). Die Zahl beinhaltet neben 386 geschlossenen heterosexuellen Ehen noch 18 gleichgeschlechtliche Ehen. Mit 280 Ehescheidungen im Jahr 2023, 26 weniger als 2022, bewegte sich diese Zahl im üblichen Rahmen der letzten Jahre.

### Geburten und Sterbefälle

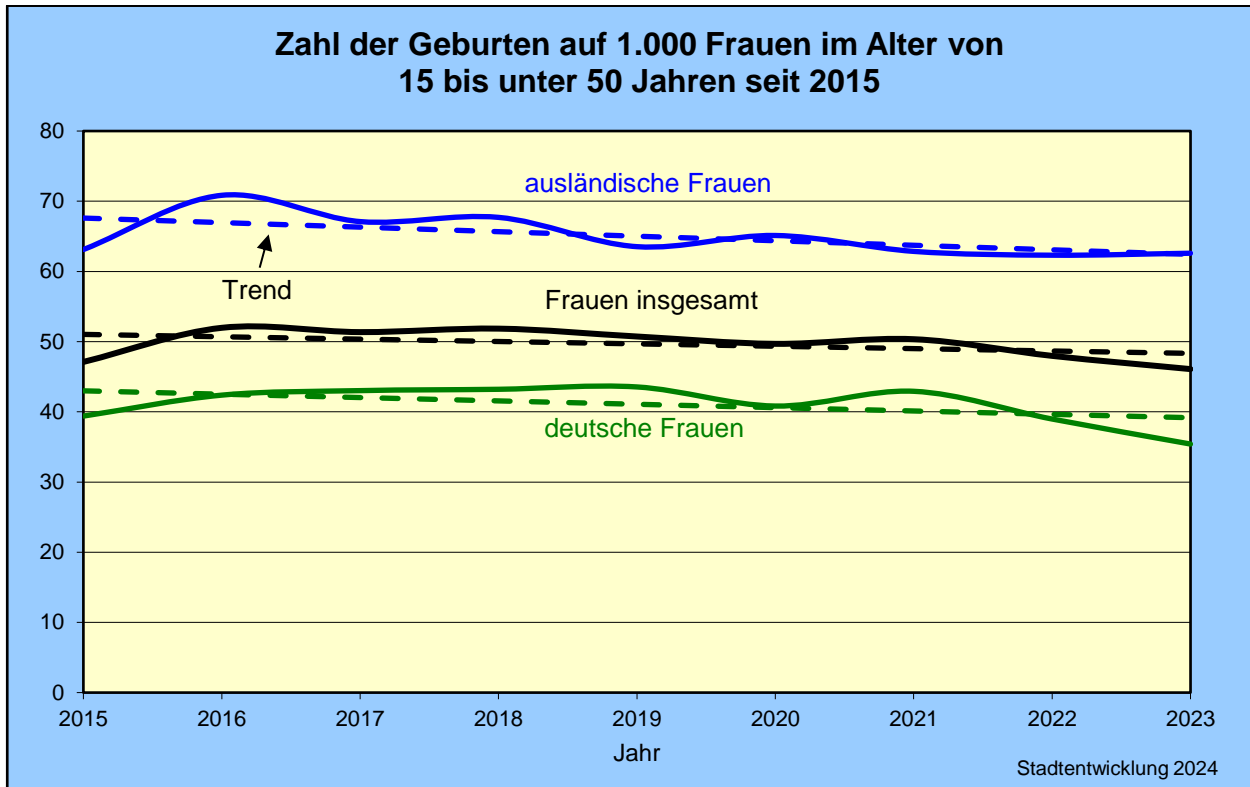
2023 standen den 1 764 Geburten 1 881 Sterbefälle gegenüber, was bei der natürlichen Bevölkerungsbewegung einem Sterbefälleüberschuss in Höhe von 117 Personen entsprach, nach -145 im Vorjahr.

Mit 1 764 Geburten wurde das Vorjahresergebnis um 49 Kinder verfehlt (-2,7%). 1 318 der Neugeborenen waren Deutsche (74,7%), wobei deren Zahl um 17 zurückgegangen ist. Von diesen verfügten 714 (+22) noch über eine weitere Staatsangehörigkeit (40,5% aller Geborenen), während 604 (-39) Kinder ausschließlich die deutsche Staatsangehörigkeit besaßen (34,2% aller Geborenen). Bei 446 Geburten handelte es sich um ausländische Kinder (25,3% aller Geborenen), deren Zahl sich gegenüber dem Vorjahr verringerte (-32).

**Grafik 8: Geburten und Sterbefälle**



**Grafik 9: Allgemeine Geburtenziffer**



Wenn man die seit 2019 rückläufige Tendenz der Geburtenzahlen näher analysiert, bleibt zunächst festzuhalten, dass sich die Zahl der Frauen im gebärfähigen Alter (15 bis unter 50 Jahren) sehr stabil entwickelt hat, von etwa 37 800 im Jahr 2018 auf 38 700 im Jahr 2023. Anders stellt sich hingegen die Entwicklung der allgemeinen Geburtenziffer (Geburten je 1 000 Frauen im Alter von 15 bis unter 50 Jahren) dar, die im selben Zeitraum von 52 auf 46 gefallen ist. Besonders auffällig dabei ist das Absinken der allgemeinen Geburtenziffer bei den deutschen Frauen innerhalb der letzten beiden Jahre von 43 auf noch 35, wobei ein Zusammenhang mit der allgemeinen wirtschaftlichen Lage unterstellt werden darf.

Verstorben sind in Ludwigshafen 2023 insgesamt 1 881 Personen, 77 oder 3,9% weniger als im Jahr zuvor. Der Anteil der 1 700 deutschen Verstorbenen (-66) betrug 90,4%, worunter sich 87 Doppelstaatlerinnen und Doppelstaatler befanden. Bei Ausländerinnen und Ausländern belief sich die Zahl der Sterbefälle auf 181 (-11) bei einem Anteil in Höhe von 9,6% an allen Verstorbenen.

### Wanderungen

Aus technischen Gründen können nur die Wanderungsbewegungen am Hauptwohnsitz nachgewiesen werden.

Die hohe Zuwanderung in die Stadt hat auch 2023 angehalten, wenngleich das Niveau des Vorjahres nicht mehr ganz erreicht wurde. Insgesamt zogen 12 796 Menschen von außerhalb nach Ludwigshafen zu, gleichzeitig verließen im Gegenzug 10 938 Ludwigshafenerinnen und Ludwigshafener die Gemeinde. Somit ergab sich ein Wanderungsgewinn in Höhe von 1 858 Personen, nach +1 990 im Jahr 2022. Gegenüber dem Vorjahr stieg die Zahl der Zuzüge um 374 an, allerdings ebenso die Zahl der Fortzüge um 506. Weiterhin zogen 9 140 Einwohnerinnen und Einwohner innerhalb der Stadt um, 57 weniger als 2022. Somit zeigte die Tendenz der Gesamtmobilität im Jahresvergleich nach oben, von 32 051 Bewegungen insgesamt im Vorjahr um 823 Ortswechsel auf 32 874 Bewegungen in 2023.



**Übersicht 2: Wanderungen 2023 (nur Hauptwohnsitz)**

<b>Wanderungen 2023 (nur Hauptwohnsitz)</b>				
Art der Wanderungen		Deutsche	Ausländer	insgesamt
Nahwanderungen <sup>1)</sup>	Zuzüge	2.686	1.965	4.651
	Wegzüge	3.196	1.745	4.941
	<b>Saldo</b>	<b>-510</b>	<b>+220</b>	<b>-290</b>
Fernwanderungen	Zuzüge	1.475	6.670	8.145
	Wegzüge	1.830	4.167	5.997
	<b>Saldo</b>	<b>-365</b>	<b>+2.503</b>	<b>+2.148</b>
Wanderungen insgesamt	Zuzüge	4.161	8.635	12.796
	Wegzüge	5.026	5.912	10.938
	<b>Saldo</b>	<b>-865</b>	<b>+2.723</b>	<b>+1.858</b>
innerstädtische Umzüge		4.790	4.350	9.140

1) Frankenthal, Worms, Speyer, Neustadt a. d. W., Landau i. d. Pfalz, Kaiserslautern, Rhein-Pfalz-Kreis, LK Bad Dürkheim, LK Alzey-Worms, Donnersbergkreis, LK Kaiserslautern, LK Südliche Weinstraße, LK Germersheim, Mannheim, Heidelberg, Rhein-Neckar-Kreis, LK Karlsruhe, LK Bergstraße. Gebietsabgrenzung ist nicht identisch mit der Metropolregion Rhein-Neckar

Ein genaueres Bild zeigt sich, wenn man bei den Wanderungen zwischen Nah- und Fernwanderungen sowie deutscher und ausländischer Bevölkerung unterscheidet:

Bei den Nahwanderungen verlor die Stadt 290 Einwohnerinnen und Einwohner. Es zogen 4 651 Individuen zu, aber auch 4 941 fort. Dabei betrug der Verlust gegenüber der Vorderpfalz 472 Personen, während gegenüber dem rechtsrheinischen Teil des Rhein-Neckar-Raums ein Gewinn von 182 Menschen ausgewiesen werden konnte (s. Übersichten 15 und 17).

Im Rahmen von Fernwanderungen hingegen gewann Ludwigshafen unter dem Strich 2 148 Bewohnerinnen und Bewohner hinzu. Auf 8 145 Zuzüge kamen lediglich 5 997 Wegzüge. Der Fernwanderungsgewinn setzte sich zusammen aus einem Saldo von +2 579 Migrantinnen und Migranten gegenüber dem Ausland und -431 Menschen gegenüber den anderen deutschen Regionen.

Nach Staatsangehörigkeit unterschieden, ließen sich für die ausländischen Einwohnerinnen und Einwohner Wanderungsgewinne sowohl bei den Nahwanderungen (+220) als auch bei den Fernwanderungen (+2 503) konstatieren. Demgegenüber belief sich bei der deutschen Bevölkerung der Nahwanderungssaldo auf -510 und der Fernwanderungssaldo auf -355 Menschen.

Die Wanderungen veränderten die Struktur der ansässigen Bevölkerung nicht nur hinsichtlich ihrer Herkunft: Der Wanderungsgewinn in Höhe von 1 858 Personen setzte sich zusammen aus 1 007 Männern (54,2%) sowie 851 Frauen (45,8%) und wies somit einen spürbaren Männerüberschuss auf (s. Übersicht 19). Zudem gehörten 1 638 der 1 858 Menschen (88,2%), die mehr zuzugewandert sind, der Altersklasse der unter 30-Jährigen an. In der angestammten Einwohnerschaft lag der Anteil dieser jungen Bevölkerungsgruppe hingegen lediglich bei 33,5%.

**Berichtigungen**

Die Veränderungen des Bevölkerungsbestands entsprechen systembedingt nicht genau den Veränderungen der Bewegungszahlen (Zuzüge, Wegzüge, Geburten, Sterbefälle), verursacht durch Korrekturen und Nachträge im Melderegister. Insofern liegt der für Ende 2023 ausgewiesene Einwohnerbestand um 15 Personen unter der Zahl, die sich aus Einwohnerbestand Ende 2022 plus Zuzüge und Geburten 2023, minus Sterbefälle und Wegzüge 2023 ergeben würde.



# Anhang



**Übersicht 3: Entwicklung der Einwohnerzahl seit 1980 <sup>1)</sup>**

Jahr	Einwohnerzahl am 31.12.						Veränderungen <sup>2)</sup> gegenüber dem Vorjahr			
	ins- gesamt	Deutsche	darunter mit doppelter Staatsangehörig- keit		Ausländer		ins- gesamt	Deutsche	darunter mit doppel- ter Staatsan- gehörigkeit	Ausländer
			Anzahl	% v. Sp. 2	Anzahl	% v. Sp. 1				
	1	2	3	4	5	6	7	8	9	10
1980	166.736	146.997	.	.	19.739	11,8	- 737	- 2.184	.	+ 1.447
1990	167.275	142.220	.	.	25.055	15,0	+ 2.223	+ 426	.	+ 1.797
1991	170.409	142.500	.	.	27.909	16,4	+ 3.134	+ 280	.	+ 2.854
1992	171.377	141.231	.	.	30.146	17,6	+ 968	- 1.269	.	+ 2.237
1993	171.374	140.914	.	.	30.460	17,8	- 3	- 317	.	+ 314
1994	171.297	140.241	.	.	31.056	18,1	- 77	- 673	.	+ 596
1995	171.057	138.710	.	.	32.347	18,9	- 240	- 1.531	.	+ 1.291
1996	170.664	137.278	.	.	33.386	19,6	- 393	- 1.432	.	+ 1.039
1997	169.130	135.637	.	.	33.493	19,8	- 1.534	- 1.641	.	+ 107
1998	167.822	134.420	.	.	33.402	19,9	- 1.308	- 1.217	.	- 91
1999	166.982	133.185	.	.	33.797	20,2	- 840	- 1.235	.	+ 395
2000	165.636	132.716	.	.	32.920	19,9	- 1.346	- 469	.	- 877
2001	165.949	132.680	.	.	33.269	20,0	+ 313	- 36	.	+ 349
2002	166.139	132.962	.	.	33.177	20,0	+ 190	+ 282	.	- 92
2003	166.816	133.788	9.751	7,3	33.028	19,8	+ 677	+ 826	.	- 149
2004	167.410	134.506	11.416	8,5	32.904	19,7	+ 594	+ 718	+ 1.665	- 124
2005	167.425	134.489	12.410	9,2	32.936	19,7	+ 15	- 17	+ 994	+ 32
2006	167.906	134.773	13.418	10,0	33.133	19,7	+ 481	+ 284	+ 1.008	+ 197
2007	168.217	135.129	14.639	10,8	33.088	19,7	+ 311	+ 356	+ 1.221	- 45
2008	167.657	135.004	15.580	11,5	32.653	19,5	-560	-125	+941	-435
2009	167.510	134.979	16.594	12,3	32.531	19,4	-147	-25	+1.014	-122
2010	168.347	135.278	17.709	13,1	33.069	19,6	+837	+299	+1.115	+538
2011 <sup>3)</sup>	163.990	130.556	18.421	14,1	33.434	20,4	-4.357	-4.722	+712	+365
2012	163.947	129.183	19.248	14,9	34.764	21,2	-43	-1.373	+827	+1.330
2013	165.362	128.942	20.169	15,6	36.420	22,0	+1.415	-241	+921	+1.656
2014	167.611	129.205	21.320	16,5	38.406	22,9	+2.249	+263	+1.151	+1.986
2015	168.807	129.047	22.397	17,4	39.760	23,6	+1.196	-158	+1.077	+1.354
2016	171.172	128.952	23.483	18,2	42.220	24,7	+2.365	-95	+1.086	+2.460
2017	173.045	128.754	24.360	18,9	44.291	25,6	+1.873	-198	+877	+2.071
2018	175.700	128.573	25.257	19,6	47.127	26,8	+2.655	-181	+897	+2.836
2019	176.815	128.240	25.948	20,2	48.575	27,5	+1.115	-333	+691	+1.448
2020	177.219	127.248	26.499	20,8	49.971	28,2	+404	-992	+551	+1.396
2021	176.925	126.006	27.043	21,5	50.919	28,8	-294	-1.242	+544	+948
2022	178.954	125.054	27.672	22,1	53.900	30,1	+2.029	-952	+629	+2.981
2023	180.674	124.349	28.609	23,0	56.325	31,2	+1.720	-705	+937	+2.425

1) Definition: Wohnberechtigte Bevölkerung: Personen mit Haupt- und Nebenwohnsitz.

2) Bei den Veränderungen sind auch Registerbereinigungen (z.B. nachträgliche An- u. Abmeldungen von Personen, die schon seit mehr als 2 Jahren zu- oder verzogen sind), sowie Änderungen der Staatsbürgerschaft berücksichtigt.

3) Einführung der Zweitwohnungssteuer zum 1.1.2012.

### Übersicht 4: Einwohner nach Wohnsitz, Geschlecht und Altersgruppen 2023

Altersgruppe von... bis unter...	Wohnberechtigte			mit Hauptwohnsitz			mit Nebenwohnsitz		
	insgesamt	Männer	Frauen	insgesamt	Männer	Frauen	insgesamt	Männer	Frauen
	1	2	3	4	5	6	7	8	9
unter 3	5.596	2.803	2.793	5.587	2.798	2.789	9	5	4
3 - 6	5.760	2.942	2.818	5.731	2.929	2.802	29	13	16
6 - 10	7.753	3.942	3.811	7.712	3.921	3.791	41	21	20
10 - 15	8.979	4.642	4.337	8.906	4.611	4.295	73	31	42
15 - 18	5.402	2.796	2.606	5.346	2.766	2.580	56	30	26
18 - 20	3.817	1.977	1.840	3.751	1.936	1.815	66	41	25
20 - 25	10.776	5.660	5.116	10.540	5.547	4.993	236	113	123
25 - 30	12.422	6.646	5.776	12.270	6.573	5.697	152	73	79
30 - 35	13.350	7.128	6.222	13.204	7.044	6.160	146	84	62
35 - 40	12.840	6.816	6.024	12.714	6.736	5.978	126	80	46
40 - 45	12.010	6.261	5.749	11.913	6.200	5.713	97	61	36
45 - 50	11.220	5.853	5.367	11.123	5.782	5.341	97	71	26
50 - 55	11.765	6.139	5.626	11.648	6.059	5.589	117	80	37
55 - 60	13.361	7.079	6.282	13.218	6.977	6.241	143	102	41
60 - 63	7.468	3.868	3.600	7.376	3.805	3.571	92	63	29
63 - 65	4.448	2.255	2.193	4.407	2.223	2.184	41	32	9
65 - 70	9.259	4.442	4.817	9.198	4.407	4.791	61	35	26
70 - 75	7.713	3.461	4.252	7.685	3.443	4.242	28	18	10
75 - 80	5.562	2.505	3.057	5.555	2.502	3.053	7	3	4
80 - 85	5.690	2.386	3.304	5.678	2.377	3.301	12	9	3
85 - 90	3.788	1.465	2.323	3.774	1.462	2.312	14	3	11
90 u. älter	1.695	513	1.182	1.689	510	1.179	6	3	3
<b>Insgesamt</b>	<b>180.674</b>	<b>91.579</b>	<b>89.095</b>	<b>179.025</b>	<b>90.608</b>	<b>88.417</b>	<b>1.649</b>	<b>971</b>	<b>678</b>

### Übersicht 5: Einwohner nach Staatsangehörigkeit, Geschlecht und Altersgruppen 2023

Altersgruppe von... bis unter...	Wohnberechtigte			Deutsche			Ausländer		
	insgesamt	Männer	Frauen	insgesamt	Männer	Frauen	insgesamt	Männer	Frauen
	1	2	3	4	5	6	7	8	9
unter 3	5.596	2.803	2.793	4.127	2.072	2.055	1.469	731	738
3 - 6	5.760	2.942	2.818	4.118	2.105	2.013	1.642	837	805
6 - 10	7.753	3.942	3.811	5.615	2.826	2.789	2.138	1.116	1.022
10 - 15	8.979	4.642	4.337	6.612	3.391	3.221	2.367	1.251	1.116
15 - 18	5.402	2.796	2.606	4.030	2.078	1.952	1.372	718	654
18 - 20	3.817	1.977	1.840	2.841	1.447	1.394	976	530	446
20 - 25	10.776	5.660	5.116	7.140	3.616	3.524	3.636	2.044	1.592
25 - 30	12.422	6.646	5.776	6.952	3.599	3.353	5.470	3.047	2.423
30 - 35	13.350	7.128	6.222	7.361	3.824	3.537	5.989	3.304	2.685
35 - 40	12.840	6.816	6.024	7.180	3.662	3.518	5.660	3.154	2.506
40 - 45	12.010	6.261	5.749	6.678	3.360	3.318	5.332	2.901	2.431
45 - 50	11.220	5.853	5.367	6.149	3.109	3.040	5.071	2.744	2.327
50 - 55	11.765	6.139	5.626	7.444	3.826	3.618	4.321	2.313	2.008
55 - 60	13.361	7.079	6.282	9.946	5.182	4.764	3.415	1.897	1.518
60 - 63	7.468	3.868	3.600	6.018	3.089	2.929	1.450	779	671
63 - 65	4.448	2.255	2.193	3.592	1.790	1.802	856	465	391
65 - 70	9.259	4.442	4.817	7.650	3.689	3.961	1.609	753	856
70 - 75	7.713	3.461	4.252	6.367	2.933	3.434	1.346	528	818
75 - 80	5.562	2.505	3.057	4.441	1.926	2.515	1.121	579	542
80 - 85	5.690	2.386	3.304	5.036	2.042	2.994	654	344	310
85 - 90	3.788	1.465	2.323	3.481	1.296	2.185	307	169	138
90 u. älter	1.695	513	1.182	1.571	444	1.127	124	69	55
<b>Insgesamt</b>	<b>180.674</b>	<b>91.579</b>	<b>89.095</b>	<b>124.349</b>	<b>61.306</b>	<b>63.043</b>	<b>56.325</b>	<b>30.273</b>	<b>26.052</b>

**Übersicht 6: Einwohner nach den wichtigsten Staatsangehörigkeiten**

Staatsangehörigkeit der Einwohner	31.12. 2000	31.12. 2010	31.12. 2015	31.12. 2019	31.12. 2020	31.12. 2021	31.12. 2022	31.12. 2023
Ausländer insges. in % der Einwohner	32.920 19,9	33.069 19,6	39.760 23,6	48.575 27,5	49.971 28,2	50.919 28,8	53.900 30,1	56.325 31,2
europäisches Ausland	29.165	28.201	33.465	38.569	39.491	39.935	42.103	43.360
Griechenland	2.530	1.853	2.089	2.138	2.125	2.084	2.059	2.046
Italien	6.493	5.710	6.087	6.260	6.166	6.115	6.016	5.916
Serbien, Montenegro, Kosovo	3.023	1.995	2.076	2.184	2.085	2.202	2.389	2.553
Kroatien	1.406	1.171	1.492	2.250	2.388	2.452	2.439	2.485
Bosnien und Herzegowina	362	473	560	815	935	1.025	1.135	1.151
Türkei	11.059	9.984	9.225	9.192	9.112	8.881	8.848	9.085
Spanien, Portugal	489	433	580	618	639	614	640	681
Österreich, Schweiz	326	334	280	280	277	265	266	281
Frankreich	328	356	310	329	305	312	337	319
Polen	732	1.639	2.466	2.517	2.545	2.447	2.492	2.452
Ungarn	693	993	1.446	1.548	1.547	1.454	1.447	1.488
Rumänien	308	624	1.711	3.070	3.337	3.498	3.806	3.776
Bulgarien	44	641	2.687	4.570	5.075	5.491	6.010	6.393
Sonst. Europa <sup>1)</sup>	1.372	1.995	2.456	2.798	2.955	3.095	4.219	4.734
Asien <sup>1)</sup>	2.318	2.846	4.043	6.902	7.245	7.700	8.269	9.107
Afrika	838	1.387	1.555	2.087	2.106	2.215	2.424	2.635
Amerika, Australien, Ozeanien staatenlos / unbekannt	510 89	513 122	482 215	534 483	542 587	541 528	585 519	624 599
Deutsche Einwohner insgesamt	132.716 165.636	135.278 168.347	129.047 168.807	128.240 176.815	127.248 177.219	126.006 176.925	125.054 178.954	124.349 180.674

<sup>1)</sup> Ab 2003 neue Zuordnung der Länder der ehemaligen UdSSR nach ihrer kontinentalen Zugehörigkeit, vorher zu „Sonst. Europa“.

**Übersicht 7: Deutsche mit doppelter Staatsangehörigkeit**

Staatsangehörigkeiten der Einwohner	2010	2015	2019	2020	2021	2022	2023
Deutsche mit doppelter Staatsangehörigkeit insgesamt	17.709	22.397	25.948	26.499	27.043	27.672	28.609
in % der Deutschen	13,1	17,4	20,2	20,8	21,5	22,1	23,0
zweite Staatsangehörigkeit:							
europäisches Ausland	13.727	16.882	19.556	19.332	19.895	20.342	20.767
Griechenland	396	566	831	843	917	950	947
Italien	1.519	2.136	2.924	3.103	3.256	3.392	3.502
Serbien, Montenegro und Kosovo	1.665	1.977	2.157	1.695	1.710	1.729	1.765
Kroatien	245	361	482	449	518	515	521
Bosnien und Herzegowina	141	183	208	181	211	216	174
Türkei	3.678	5.139	5.962	6.090	6.322	6.493	6.678
Spanien, Portugal	142	185	220	235	229	246	275
Österreich, Schweiz	145	158	177	183	177	171	176
Frankreich	219	242	279	272	276	288	282
Polen	2.585	2.684	2.790	2.824	2.796	2.777	2.794
Rumänien	1.481	1.417	1.488	1.513	1.487	1.495	1.552
Bulgarien	51	120	232	264	308	354	401
Sonst. Europa	1.359	1.714	1.806	1.680	1.688	1.716	1.700
Asien	2.394	3.253	3.702	3.859	3.905	4.102	4.539
Afrika	997	1.471	1.818	1.854	1.889	1.925	2.001
Amerika, Australien, Ozeanien staatenlos / unbekannt	576 15	658 133	733 139	724 730	716 638	712 591	724 578

**Übersicht 8: Deutsche mit doppelter Staatsangehörigkeit nach Altersklassen 2023**

Einwohner im Alter von ... bis unter ... Jahren	Anzahl	%
unter 3	2.199	7,7
3 - 6	2.090	7,3
6 - 10	2.931	10,2
10 - 15	3.671	12,8
15 - 18	2.225	7,8
18 - 21	1.985	6,9
21 - 25	1.986	6,9
25 - 30	1.405	4,9
30 - 45	3.933	13,7
45 - 60	3.422	12,0
60 - 75	2.128	7,4
75 und mehr	634	2,2
insgesamt	28.609	100,0
darunter:		
unter 18 insgesamt	13.116	45,8

**Übersicht 9: Einbürgerungen seit Novellierung des Staatsangehörigkeitsrechts im Jahr 2000**

Jahr	Einbürgerungen insgesamt	davon				darunter	
		Erwachsene		Minderjährige		mehrfache Staatsangehörigkeit	
		Anzahl	%	Anzahl	%	Anzahl	%
2000	778	467	60,0	311	40,0	133	17,1
2001	679	333	49,0	346	51,0	144	21,2
2002	778	597	76,7	181	23,3	320	41,1
2003	859	609	70,9	250	29,1	292	34,0
2004	826	614	74,3	212	25,7	284	34,4
2005	617	472	76,5	145	23,5	222	36,0
2006	859	647	75,3	212	24,7	418	48,7
2007	934	773	82,8	161	17,2	563	60,3
2008	656	558	85,1	98	14,9	364	55,5
2009	642	543	84,6	99	15,4	395	61,5
2010	544	419	77,0	125	23,0	317	58,3
2011	563	447	79,4	116	20,6	234	41,6
2012	464	378	81,5	86	18,5	203	43,8
2013	525	393	74,9	132	25,1	256	48,8
2014	682	533	78,2	149	21,8	391	57,3
2015	686	546	79,6	140	20,4	355	51,7
2016	1.016	844	83,1	172	16,9	801	78,8
2017	866	736	85,0	130	15,0	679	78,4
2018	687	605	88,1	82	11,9	464	67,5
2019	612	538	87,9	74	12,1	336	54,9
2020	596	501	84,1	95	15,9	400	67,1
2021	518	415	80,1	103	19,9	318	61,4
2022	531	465	87,6	66	12,4	328	61,8
2023	595	467	78,5	128	21,5	488	82,0



## Übersicht 10: Einwohner nach Staatsangehörigkeit und Stadtteilen

Stadtteil	31.12.2010			31.12.2020			31.12.2022			31.12.2023				
	Einwohner insgesamt	Ausländer		Einwohner insgesamt	Ausländer		Einwohner insgesamt	Ausländer		Einwohner insgesamt	Deutsche	darunter: mit doppelter Staats- angehörigkeit	Ausländer	
		Anzahl	%		Anzahl	%		Anzahl	%				Anzahl	%
Mitte	11.435	3.997	35,0	12.773	6.200	48,5	13.098	6.777	51,7	13.184	6.247	2.384	6.937	52,6
Süd	18.637	4.332	23,2	20.822	6.574	31,6	21.457	7.416	34,6	21.652	13.921	3.450	7.731	35,7
Nord/Hemshof	16.639	6.693	40,2	18.640	9.260	49,7	18.440	9.579	51,9	18.616	8.637	3.268	9.979	53,6
Nord Hemshof	10.245	4.561	44,5	11.605	6.400	55,1	11.411	6.543	57,3	11.494	4.722	2.099	6.772	58,9
	6.394	2.132	33,3	7.035	2.860	40,7	7.029	3.036	43,2	7.122	3.915	1.169	3.207	45,0
West	4.540	1.250	27,5	5.127	2.136	41,7	5.142	2.260	44,0	5.477	2.906	900	2.571	46,9
<b>Innenstadt</b>	<b>51.251</b>	<b>16.272</b>	<b>31,7</b>	<b>57.362</b>	<b>24.170</b>	<b>42,1</b>	<b>58.137</b>	<b>26.032</b>	<b>44,8</b>	<b>58.929</b>	<b>31.711</b>	<b>10.002</b>	<b>27.218</b>	<b>46,2</b>
Friesenheim	18.450	3.698	20,0	18.848	5.292	28,1	19.054	5.748	30,2	19.095	13.203	2.887	5.892	30,9
Mundenheim	12.904	2.735	21,2	14.193	4.824	34,0	14.509	5.264	36,3	14.784	9.124	2.504	5.660	38,3
<b>Erweiterte Innenstadt</b>	<b>82.605</b>	<b>22.705</b>	<b>27,5</b>	<b>90.403</b>	<b>34.286</b>	<b>37,9</b>	<b>91.700</b>	<b>37.044</b>	<b>40,4</b>	<b>92.808</b>	<b>54.038</b>	<b>15.393</b>	<b>38.770</b>	<b>41,8</b>
Oppau	9.684	1.430	14,8	9.844	2.626	26,7	10.065	2.979	29,6	10.242	7.069	1.208	3.173	31,0
Edigheim	8.175	626	7,7	7.874	1.111	14,1	7.997	1.246	15,6	7.927	6.698	930	1.229	15,5
Pfingstweide	6.185	890	14,4	6.022	1.201	19,9	6.005	1.250	20,8	6.044	4.767	1.046	1.277	21,1
Oggersheim	23.346	3.432	14,7	25.776	5.421	21,0	25.757	5.761	22,4	25.987	19.990	4.574	5.997	23,1
Ruchheim	6.072	485	8,0	5.868	702	12,0	5.869	780	13,3	5.857	5.045	734	812	13,9
Gartenstadt	17.318	1.836	10,6	16.676	2.458	14,7	16.961	2.654	15,6	17.062	14.296	2.453	2.766	16,2
Hochfeld Niederfeld	13.552	1.641	12,1	13.096	2.070	15,8	13.371	2.219	16,6	13.380	11.128	1.991	2.252	16,8
	3.766	195	5,2	3.580	388	10,8	3.590	435	12,1	3.682	3.168	462	514	14,0
Maudach	7.018	628	8,9	6.532	788	12,1	6.411	800	12,5	6.511	5.637	963	874	13,4
Rheingönheim	7.944	1.037	13,1	8.224	1.378	16,8	8.189	1.386	16,9	8.236	6.809	1.308	1.427	17,3
<b>Außenbereich</b>	<b>85.742</b>	<b>10.364</b>	<b>12,1</b>	<b>86.816</b>	<b>15.685</b>	<b>18,1</b>	<b>87.254</b>	<b>16.856</b>	<b>19,3</b>	<b>87.866</b>	<b>70.311</b>	<b>13.216</b>	<b>17.555</b>	<b>20,0</b>
<b>Stadt insg.</b>	<b>168.347</b>	<b>33.069</b>	<b>19,6</b>	<b>177.219</b>	<b>49.971</b>	<b>28,2</b>	<b>178.954</b>	<b>53.900</b>	<b>30,1</b>	<b>180.674</b>	<b>124.349</b>	<b>28.609</b>	<b>56.325</b>	<b>31,2</b>

**Übersicht 11: Einwohner nach Stadtteilen, Staatsangehörigkeit und Altersgruppen 2023**

Stadtteil	Nationalität <sup>1)</sup>	Einwohner insgesamt	davon im Alter von ... bis unter ... Jahren									
			Unter 6	6-10	10-15	15-18	18-25	25-35	35-50	50-60	60-75	75 u.m.
Mitte	Deutsch	6.247	480	297	411	213	713	918	960	780	986	489
	doppelt	2.384	350	219	312	158	350	276	307	205	158	49
	Ausländer	6.937	511	341	316	186	626	1.568	1.901	781	515	192
	%	52,6	51,6	53,4	43,5	46,6	46,8	63,1	66,4	50,0	34,3	28,2
Süd	Deutsch	13.921	943	569	619	394	1.192	1.960	2.407	1.871	2.361	1.605
	doppelt	3.450	520	327	397	255	463	373	545	243	261	66
	Ausländer	7.731	506	292	342	183	601	1.688	2.260	950	655	254
	%	35,7	34,9	33,9	35,6	31,7	33,5	46,3	48,4	33,7	21,7	13,7
Nord-Hemshof	Deutsch	8.637	792	510	591	398	970	1.149	1.349	1.054	1.262	562
	doppelt	3.268	532	353	473	311	531	264	306	219	214	65
	Ausländer	9.979	620	435	493	276	928	1.979	2.651	1.318	875	404
	%	53,6	43,9	46,0	45,5	40,9	48,9	63,3	66,3	55,6	40,9	41,8
West	Deutsch	2.906	244	179	197	128	294	378	453	410	451	172
	doppelt	900	132	114	121	78	130	75	83	81	63	23
	Ausländer	2.571	157	123	155	91	286	568	664	298	180	49
	%	46,9	39,2	40,7	44,0	41,6	49,3	60,0	59,4	42,1	28,5	22,2
Friesenheim	Deutsch	13.203	869	547	601	375	1.051	1.683	2.110	1.810	2.492	1.665
	doppelt	2.887	491	312	353	217	409	274	409	199	165	58
	Ausländer	5.892	260	177	187	133	440	1.142	1.702	838	655	358
	%	30,9	23,0	24,4	23,7	26,2	29,5	40,4	44,6	31,6	20,8	17,7
Oppau	Deutsch	7.069	394	296	334	217	474	741	1.094	1.020	1.578	921
	doppelt	1.208	152	135	158	103	171	134	175	87	72	21
	Ausländer	3.173	116	84	92	50	268	673	1.001	499	303	87
	%	31,0	22,7	22,1	21,6	18,7	36,1	47,6	47,8	32,9	16,1	8,6
Edigheim	Deutsch	6.698	331	272	300	169	411	658	1.089	997	1.606	865
	doppelt	930	118	110	107	55	108	104	121	84	88	35
	Ausländer	1.229	36	45	55	33	86	197	414	162	160	41
	%	15,5	9,8	14,2	15,5	16,3	17,3	23,0	27,5	14,0	9,1	4,5
Pfingstweide	Deutsch	4.767	335	244	302	167	336	503	682	600	937	661
	doppelt	1.046	180	110	148	92	128	73	114	72	105	24
	Ausländer	1.277	46	50	60	41	64	239	335	221	153	68
	%	21,1	12,1	17,0	16,6	19,7	16,0	32,2	32,9	26,9	14,0	9,3
Oggersheim	Deutsch	19.990	1.288	964	1.128	697	1.503	2.001	3.426	2.832	3.717	2.434
	doppelt	4.574	616	470	592	355	598	390	653	362	400	138
	Ausländer	5.997	255	185	211	128	474	1.158	1.831	912	583	260
	%	23,1	16,5	16,1	15,8	15,5	24,0	36,7	34,8	24,4	13,6	9,7
Ruchheim	Deutsch	5.045	316	196	228	110	276	599	869	767	1.114	570
	doppelt	734	121	82	85	44	83	72	120	49	68	10
	Ausländer	812	33	17	18	12	47	164	265	138	86	32
	%	13,9	9,5	8,0	7,3	9,8	14,6	21,5	23,4	15,2	7,2	5,3
Gartenstadt	Deutsch	14.296	854	586	725	425	995	1.420	2.129	2.044	3.042	2.076
	doppelt	2.453	366	233	322	183	305	228	354	204	206	52
	Ausländer	2.766	117	79	103	61	169	492	813	466	333	133
	%	16,2	12,0	11,9	12,4	12,6	14,5	25,7	27,6	18,6	9,9	6,0
Maudach	Deutsch	5.637	324	197	267	161	362	596	911	895	1.281	643
	doppelt	963	139	80	104	69	115	94	152	85	91	34
	Ausländer	874	35	26	26	17	42	160	249	157	110	52
	%	13,4	9,7	11,7	8,9	9,6	10,4	21,2	21,5	14,9	7,9	7,5
Mundenheim	Deutsch	9.124	692	431	525	323	866	1.081	1.382	1.153	1.597	1.074
	doppelt	2.504	407	252	319	198	400	289	259	195	148	37
	Ausländer	5.660	369	238	271	131	488	1.213	1.518	757	479	196
	%	38,3	34,8	35,6	34,0	28,9	36,0	52,9	52,3	39,6	23,1	15,4
Rheingönheim	Deutsch	6.809	383	327	384	253	538	626	1.146	1.157	1.203	792
	doppelt	1.308	165	134	180	107	180	118	186	127	89	22
	Ausländer	1.427	50	46	38	30	93	218	459	239	174	80
	%	17,3	11,5	12,3	9,0	10,6	14,7	25,8	28,6	17,1	12,6	9,2
Stadt insgesamt	Deutsch	124.349	8.245	5.615	6.612	4.030	9.981	14.313	20.007	17.390	23.627	14.529
	doppelt	28.609	4.289	2.931	3.671	2.225	3.971	2.764	3.784	2.212	2.128	634
	Ausländer	56.325	3.111	2.138	2.367	1.372	4.612	11.459	16.063	7.736	5.261	2.206
	%	31,2	27,4	27,6	26,4	25,4	31,6	44,5	44,5	30,8	18,2	13,2

1) doppelt = darunter: Deutsche mit doppelter Staatsangehörigkeit; % = Anteil der Ausländer an der Gesamteinwohnerzahl gleichen Alters im Stadtteil.

**Übersicht 12: Bevölkerungsentwicklung in Ludwigshafen und im Umland**

Jahr	Stadt und Umland ins- gesamt	Teilgebiete											
		Linksrheinisches Gebiet							Rechtsrheinisches Gebiet				
		ins- gesamt	Städte			Landkreise			ins- gesamt	Städte		Landkreise	
			Ludwigs- hafen	Franken- thal	Speyer	Neustadt Weinstr.	Rhein- Pfalz-Kr.	Bad Dürkheim		Mann- heim	Heidel- berg	Rhein- Neckar	Berg- straße
<b>a) Bevölkerung<sup>1)</sup></b>													
2000	1.829.236	594.490	162.233	47.763	49.776	53.917	146.986	133.815	1.234.746	306.729	140.259	524.028	263.730
2005	1.849.913	598.715	163.343	47.225	50.501	53.628	148.902	135.116	1.251.198	307.900	142.993	533.993	266.312
2010	1.855.849	595.088	164.351	46.793	49.857	52.855	148.475	132.757	1.260.761	313.174	147.312	537.625	262.650
2011	1.811.792	585.557	158.637	46.617	49.712	52.322	147.349	130.920	1.226.235	291.458	148.415	525.204	261.158
2012	1.822.196	588.252	160.179	47.035	49.764	52.268	148.079	130.927	1.233.944	294.627	150.335	527.287	261.695
2013	1.833.237	591.099	161.518	47.332	49.740	52.400	149.068	131.041	1.242.138	296.690	152.113	531.013	262.322
2014	1.848.666	595.556	163.832	47.724	49.855	52.564	150.051	131.530	1.253.110	299.844	154.715	534.729	263.822
2015	1.870.947	600.113	164.718	48.363	50.284	52.999	151.546	132.203	1.270.834	305.780	156.267	541.859	266.928
2016	1.881.859	604.829	166.621	48.445	50.551	53.209	153.043	132.960	1.277.030	304.781	159.914	544.400	267.935
2017	1.891.689	607.566	168.497	48.417	50.931	53.353	153.629	132.793	1.284.123	307.997	160.601	546.745	268.780
2018	1.897.053	610.009	171.061	48.561	50.378	53.148	154.201	132.660	1.287.044	309.370	160.355	547.625	269.694
2019	1.902.958	612.120	172.253	48.762	50.561	53.264	154.609	132.671	1.290.838	310.658	161.485	548.355	270.340
2020	1.900.822	613.112	172.557	48.750	50.741	53.306	154.754	133.004	1.287.710	309.721	158.741	548.233	271.015
2021	1.904.502	613.230	172.145	48.773	50.565	53.491	155.050	133.206	1.291.272	311.831	159.245	549.030	271.166
2022	1.927.516	619.132	174.265	49.051	51.368	53.981	155.921	134.546	1.308.384	315.554	162.273	555.352	275.205
2023	1.934.189	621.412	176.110	49.122	51.203	53.920	156.346	134.711	1.312.777	316.877	162.960	556.645	276.295
<b>b) Veränderungen</b>													
00/05	+ 20.677	+ 4.225	+ 1.110	- 538	+ 725	- 289	+ 1.916	+ 1.301	+ 16.452	+ 1.171	+ 2.734	+ 9.965	+ 2.582
05/10	+ 5.936	- 3.627	+ 1.008	- 432	- 644	- 773	- 427	- 2.359	+ 9.563	+ 5.274	+ 4.319	+ 3.632	- 3.662
10/11	- 44.057	- 9.531	- 5.714	- 176	- 145	- 533	- 1.126	- 1.837	- 34.526	- 21.716	- 1.103	- 12.421	- 1.492
11/12	+ 10.404	+ 2.695	+ 1.542	+ 418	+ 52	- 54	+ 730	+ 7	+ 7.709	+ 3.169	+ 1.920	+ 2.083	+ 537
12/13	+ 11.041	+ 2.847	+ 1.339	+ 297	- 24	+ 132	+ 989	+ 114	+ 8.194	+ 2.063	+ 1.778	+ 3.726	+ 627
13/14	+ 15.429	+ 4.457	+ 2.314	+ 392	+ 115	+ 164	+ 983	+ 489	+ 10.972	+ 3.154	+ 2.602	+ 3.716	+ 1.500
14/15	+ 22.281	+ 4.557	+ 886	+ 639	+ 429	+ 435	+ 1.495	+ 673	+ 17.724	+ 5.936	+ 1.552	+ 7.130	+ 3.106
15/16	+ 10.912	+ 4.716	+ 1.903	+ 82	+ 267	+ 210	+ 1.497	+ 757	+ 6.196	- 999	+ 3.647	+ 2.541	+ 1.007
16/17	+ 9.830	+ 2.737	+ 1.876	- 28	+ 380	+ 144	+ 586	- 221	+ 7.093	+ 3.216	+ 687	+ 2.345	+ 845
17/18	+ 5.364	+ 2.443	+ 2.564	+ 144	- 553	- 205	+ 572	- 79	+ 2.921	+ 1.373	- 246	+ 880	+ 914
18/19	+ 5.905	+ 2.111	+ 1.192	+ 201	+ 183	+ 116	+ 408	+ 11	+ 3.794	+ 1.288	+ 1.130	+ 730	+ 646
19/20	- 2.136	+ 922	+ 304	- 12	+ 180	+ 42	+ 145	+ 333	- 3.128	- 937	- 2.744	- 122	+ 675
20/21	+ 3.680	+ 118	- 412	+ 23	- 176	+ 185	+ 296	+ 202	+ 3.562	+ 2.110	+ 504	+ 797	+ 151
21/22	+ 23.014	+ 5.902	+ 2.120	+ 278	+ 803	+ 490	+ 871	+ 1.340	+ 17.112	+ 3.723	+ 3.028	+ 6.322	+ 4.039
22/23	+ 6.673	+ 2.280	+ 1.845	+ 71	- 165	- 61	+ 425	+ 165	+ 4.393	+ 1.323	+ 687	+ 1.293	+ 1.090
<b>c) 2011 = 100</b>													
2000	101,0	101,5	102,3	102,5	100,1	103,0	99,8	102,2	100,7	105,2	94,5	99,8	101,0
2005	102,1	102,2	103,0	101,3	101,6	102,5	101,1	103,2	102,0	105,6	96,3	101,7	102,0
2010	102,4	101,6	103,6	100,4	100,3	101,0	100,8	101,4	102,8	107,5	99,3	102,4	100,6
2011	100,0	100,0	100,0	100,0	100,0	100,0	100,0	100,0	100,0	100,0	100,0	100,0	100,0
2012	100,6	100,5	101,0	100,9	100,1	99,9	100,5	100,0	100,6	101,1	101,3	100,4	100,2
2013	101,2	100,9	101,8	101,5	100,1	100,1	101,2	100,1	101,3	101,8	102,5	101,1	100,4
2014	102,0	101,7	103,3	102,4	100,3	100,5	101,8	100,5	102,2	102,9	104,2	101,8	101,0
2015	103,3	102,5	103,8	103,7	101,2	101,3	102,8	101,0	103,6	104,9	105,3	103,2	102,2
2016	103,9	103,3	105,0	103,9	101,7	101,7	103,9	101,6	104,1	104,6	107,7	103,7	102,6
2017	104,4	103,8	106,2	103,9	102,5	102,0	104,3	101,4	104,7	105,7	108,2	104,1	102,9
2018	104,7	104,2	107,8	104,2	101,3	101,6	104,7	101,3	105,0	106,1	108,0	104,3	103,3
2019	105,0	104,5	108,6	104,6	101,7	101,8	104,9	101,3	105,3	106,6	108,8	104,4	103,5
2020	104,9	104,7	108,8	104,6	102,1	101,9	105,0	101,6	105,0	106,3	107,0	104,4	103,8
2021	105,4	104,7	108,5	104,6	101,7	102,2	105,2	101,7	105,3	107,0	107,3	104,5	103,8
2022	106,4	105,7	109,9	105,2	103,3	103,2	105,8	102,8	106,7	108,3	109,3	105,7	105,4
2023	106,8	106,1	111,0	105,4	103,0	103,1	106,1	102,9	107,1	108,7	109,8	106,0	105,8

1) 2000 bis 2010 Fortschreibungen der Statistischen Landesämter auf Basis VZ 1987; ab 2011: Fortschreibungen auf Basis des Zensus 2011; Personen am Ort der Hauptwohnung.

**Übersicht 13: Geburten und Sterbefälle nach Staatsangehörigkeit**

Jahr	Geburten					Sterbefälle					Geburten- bzw. Sterbefälleüberschuss(-)			
	ins-gesamt	Deutsche	darunter: mit doppelter Staatsangehörigkeit	Ausländer		ins-gesamt	Deutsche	darunter: mit doppelter Staatsangehörigkeit	Ausländer		ins-gesamt	Deutsche	darunter: mit doppelter Staatsangeh.	Ausländer
				Anzahl	%				Anzahl	%				
1970	2.062	1.755	.	307	14,9	1.981	1.949	.	32	1,6	+ 81	- 194	.	+ 275
1980	1.449	1.131	.	318	21,9	1.984	1.935	.	49	2,5	- 535	- 804	.	+ 269
1990	1.829	1.404	.	425	23,2	1.904	1.844	.	60	3,2	- 75	- 440	.	+ 365
2000	1.497	936 <sup>1)</sup>	.	561 <sup>1)</sup>	37,5	1.623	1.547	.	76	4,7	- 126	- 611	.	+ 485
2005	1.502	1.366	707	136	9,1	1.664	1.571	41	93	5,6	- 162	- 205	+ 666	+ 43
2010	1.626	1.491	810	135	8,3	1.651	1.553	47	98	5,9	- 25	- 62	+ 763	+ 37
2011	1.588	1.469	798	119	7,5	1.681	1.583	52	98	5,8	- 93	- 114	+ 746	+ 21
2012	1.572	1.425	790	147	9,4	1.685	1.583	72	102	6,1	- 113	- 158	+ 718	+ 45
2013	1.643	1.463	812	180	11,0	1.801	1.662	73	139	7,7	- 158	- 199	+ 739	+ 41
2014	1.724	1.528	838	196	11,4	1.629	1.520	62	109	6,7	+ 95	+ 8	+ 776	+ 87
2015	1.735	1.492	771	243	14,0	1.803	1.666	51	137	7,6	- 68	- 174	+ 720	+ 106
2016	1.932	1.606	824	326	16,9	1.745	1.614	59	131	7,5	+ 187	- 8	+ 765	+ 195
2017	1.915	1.533	757	382	19,9	1.905	1.771	76	134	7,0	+ 10	- 238	+ 681	+ 248
2018	1.943	1.502	737	441	22,7	1.893	1.724	63	169	8,9	+ 50	- 222	+ 674	+ 272
2019	1.899	1.475	709	424	22,3	1.882	1.712	93	170	9,0	+ 17	- 237	+ 616	+ 254
2020	1.858	1.425	744	433	23,3	1.890	1.712	84	178	9,4	- 32	- 287	+ 660	+ 255
2021	1.874	1.448	720	426	22,7	1.988	1.782	77	206	10,4	- 114	- 334	+ 643	+ 220
2022	1.813	1.335	692	478	26,4	1.958	1.766	70	192	9,8	- 145	- 431	+ 622	+ 286
2023	1.764	1.318	604	446	25,3	1.881	1.700	87	181	9,6	- 117	- 382	+ 517	+ 265

1) Bis März 2003 wurden im alten rheinland-pfälzischen Einwohnerverfahren die Neugeborenen ausländischer Eltern fast ausschließlich ebenfalls als Ausländer gezählt, auch wenn Anspruch auf die deutsche Staatsangehörigkeit bestand. Die entsprechenden Korrekturen wurden später im Einwohnerbestand vorgenommen, während die Angaben zur Geburt nachträglich nicht mehr geändert wurden. Daher sind für das Jahr 2000 (Novellierung des Staatsangehörigkeitsrechts) die Zahl der deutschen Geburten zu tief und die Zahl der ausländischen Geburten zu hoch angegeben.

**Übersicht 14: Eheschließungen, Lebenspartnerschaften und Ehescheidungen**

Jahr	Eheschließungen insgesamt	darunter: gleichgeschlechtliche Eheschließungen	geschlossene Lebenspartnerschaften	Ehescheidungen
2000	698	.	.	494
2005	630	.	10	415
2010	589	.	17	403
2011	564	.	16	499
2012	621	.	19	399
2013	577	.	20	352
2014	568	.	15	325
2015	605	.	21	342
2016	621	.	16	307
2017 <sup>1)</sup>	585 <sup>2)</sup>	58 <sup>2)</sup>	10	251
2018	584 <sup>3)</sup>	79 <sup>3)</sup>	.	213
2019	481	20	.	245
2020	363	20	.	258
2021	409	16	.	290
2022	457	12	.	306
2023	404	18	.	280

1) Bis zum 30.9.2017 konnten Lebenspartnerschaften geschlossen werden, seit dem 1.10.2017 gleichgeschlechtliche Ehen.

2) Einschließlich 27 Umwandlungen einer Lebenspartnerschaft in eine Ehe.

3) Einschließlich 33 Umwandlungen einer Lebenspartnerschaft in eine Ehe.

## Übersicht 15: Nah- und Fernwanderungen nach Staatsangehörigkeit

Jahr	Wanderungen insgesamt (ohne Umzüge)			Nahwanderungen				Fernwanderungen		
	Zuzüge	Wegzüge	Bilanz	Umzüge innerhalb der Stadt	Zuzüge aus dem Umland <sup>1)</sup>	Wegzüge in das Umland <sup>1)</sup>	Bilanz	Zuzüge	Wegzüge	Bilanz
<b>a) insgesamt</b>										
2000	8.761	9.541	- 780	12.572	3.588	4.211	- 623	5.173	5.330	- 157
2005	9.091	8.791	+ 300	11.388	3.985	3.735	+ 250	5.106	5.056	+ 50
2006	9.256	8.099	+ 1.157	11.111	3.912	3.636	+ 276	5.344	4.463	+ 881
2007	9.141	8.378	+ 763	10.871	3.588	3.609	- 21	5.553	4.769	+ 784
2008	8.866	8.670	+ 196	11.370	3.720	3.856	- 136	5.146	4.814	+ 332
2009	8.961	8.494	+ 467	11.107	4.029	3.990	+ 39	4.932	4.504	+ 428
2010	9.426	8.150	+ 1.276	10.669	3.801	3.748	+ 53	5.625	4.402	+ 1.223
2011 <sup>2)</sup>	9.615	8.169	+ 1.446	10.592	3.824	3.909	- 85	5.791	4.260	+ 1.531
2012	10.276	8.302	+ 1.974	9.957	3.900	4.113	- 213	6.376	4.189	+ 2.187
2013	10.567	8.654	+ 1.913	10.408	4.337	4.382	- 45	6.230	4.272	+ 1.958
2014	11.582	9.164	+ 2.418	10.570	4.166	4.313	- 147	7.416	4.851	+ 2.565
2015 <sup>3)</sup>	.	.	.	.	.	.	.	.	.	.
2016	13.206	10.717	+ 2.489	11.215	4.060	4.514	- 454	9.146	6.203	+ 2.943
2017	13.027	10.808	+ 2.219	10.525	4.424	4.755	- 331	8.603	6.053	+ 2.550
2018	14.179	11.292	+ 2.887	10.161	4.471	4.983	- 512	9.708	6.309	+ 3.399
2019 <sup>4)</sup>	13.738	12.240	+ 1.498	10.603	5.119	5.300	- 181	8.619	6.940	+ 1.679
2020	11.417	10.416	+ 1.001	9.781	4.407	5.497	- 1.090	7.010	4.919	+ 2.091
2021	9.992	10.152	- 160	9.332	4.194	5.223	- 1.029	5.798	4.929	+ 869
2022	12.422	10.432	+ 1.990	9.197	4.567	4.953	- 386	7.855	5.479	+ 2.376
2023	12.796	10.938	+ 1.858	9.140	4.651	4.941	- 290	8.145	5.997	+ 2.148
<b>b) Deutsche</b>										
2000	4.922	5.593	- 671	8.361	2.638	3.397	- 759	2.284	2.196	+ 88
2005	5.242	5.879	- 637	7.903	2.985	2.965	+ 20	2.257	2.914	- 657
2006	5.130	5.240	- 110	7.812	2.880	2.858	+ 22	2.250	2.382	- 132
2007	4.997	5.279	- 282	7.599	2.647	2.856	- 209	2.350	2.423	- 73
2008	5.289	5.655	- 366	7.965	2.882	3.091	- 209	2.407	2.564	- 157
2009	5.435	5.701	- 266	8.111	3.071	3.219	- 148	2.364	2.482	- 118
2010	5.364	5.429	- 65	7.797	2.856	2.961	- 105	2.508	2.468	+ 40
2011 <sup>2)</sup>	5.222	5.217	+ 5	7.625	2.904	3.061	- 157	2.318	2.156	+ 162
2012	5.232	5.405	- 173	7.089	2.813	3.216	- 403	2.419	2.189	+ 230
2013	5.026	5.366	- 340	7.397	2.944	3.315	- 371	2.082	2.051	+ 31
2014	5.011	5.363	- 352	7.107	2.914	3.210	- 296	2.097	2.153	- 56
2015 <sup>3)</sup>	.	.	.	.	.	.	.	.	.	.
2016	4.849	5.713	- 864	6.548	2.583	3.268	- 685	2.266	2.445	- 179
2017	5.018	5.703	- 685	6.392	2.794	3.327	- 533	2.224	2.376	- 152
2018	5.109	5.720	- 611	5.895	2.822	3.413	- 591	2.287	2.307	- 20
2019	5.012	5.567	- 555	5.965	3.192	3.612	- 420	1.820	1.955	- 135
2020	4.389	5.508	- 1.119	5.518	2.719	3.761	- 1.042	1.670	1.747	- 77
2021	3.986	5.390	- 1.404	5.230	2.587	3.646	- 1.059	1.399	1.744	- 345
2022	4.146	5.307	- 1.161	5.026	2.642	3.415	- 773	1.504	1.892	- 388
2023	4.161	5.026	- 865	4.790	2.686	3.196	- 510	1.475	1.830	- 355

1) Bis 2018: Mittelbereich (MB) Ludwigshafen (Altrip, Böhl-Iggelheim, VG Dannstadt-Schauernheim, Limburgerhof, VG Maxdorf, Mutterstadt, Neuhofen, Schifferstadt), MB Bad Dürkheim (Bad Dürkheim, VG Freinsheim, VG Wachenheim), MB Frankenthal (Frankenthal, Bobenheim-Roxheim, VG Lambsheim-Heßheim), MB Grünstadt (Grünstadt, VG Grünstadt-Land, VG Hettenleidelheim), MB Neustadt (Neustadt, VG Deidesheim, Haßloch, VG Lambrecht), MB Speyer (Speyer, Otterstadt, VG Römerberg-Dudenhofen, Waldsee), MB Worms (Worms, VG Eich, VG Monsheim, Osthofen, VG Westhofen); Mannheim, Heidelberg, Rhein-Neckar-Kreis; Kreis Bergstraße.

Ab 2019: Frankenthal, Worms, Speyer, Neustadt a. d. W., Landau i. d. Pfalz, Kaiserslautern, Rhein-Pfalz-Kreis, LK Bad Dürkheim, LK Alzey-Worms, Donnersbergkreis, LK Kaiserslautern, LK Südliche Weinstraße, LK Germersheim, Mannheim, Heidelberg, Rhein-Neckar-Kreis, LK Karlsruhe, LK Bergstraße. Gebietsabgrenzung ist nicht identisch mit der Metropolregion Rhein-Neckar.

2) Ab 2011 nur Hauptwohnsitz.

3) Zahlen nicht verfügbar.

4) Revision der Nah- und Fernwanderungsbereiche, was 2019 gegenüber der alten Abgrenzung zu einem um 37 Personen geringeren Nahwanderungsverlust und im Gegenzug zu einem um 37 Personen niedrigeren Fernwanderungsgewinn geführt hat.

**noch Übersicht 15: Nah- und Fernwanderungen nach Staatsangehörigkeit**

Jahr	Wanderungen insgesamt (ohne Umzüge)			Nahwanderungen				Fernwanderungen		
	Zuzüge	Wegzüge	Bilanz	Umzüge innerhalb der Stadt	Zuzüge aus dem Umland <sup>1)</sup>	Wegzüge in das Umland <sup>1)</sup>	Bilanz	Zuzüge	Wegzüge	Bilanz

**c) darunter Deutsche mit doppelter Staatsangehörigkeit**

2005	530	548	- 18	1.091	270	240	+ 30	260	308	- 48
2006	476	563	- 87	1.122	247	290	- 43	229	273	- 44
2007	482	578	- 96	1.162	238	292	- 54	244	286	- 42
2008	512	680	- 168	1.309	254	292	- 38	258	388	- 130
2009	623	712	- 89	1.400	315	368	- 53	308	344	- 36
2010	695	722	- 27	1.385	345	368	- 23	350	354	- 4
2011 <sup>2)</sup>	726	828	- 102	1.517	356	411	- 55	370	417	- 47
2012	828	856	- 28	1.282	408	415	- 7	420	441	- 21
2013	732	883	- 151	1.362	360	480	- 120	372	403	- 31
2014	779	917	- 138	1.594	388	502	- 114	391	415	- 24
2015 <sup>3)</sup>	.	.	.	.	.	.	.	.	.	.
2016	810	1.006	- 196	1.402	344	529	- 185	466	477	- 11
2017	807	1.042	- 235	1.508	426	563	- 137	381	479	- 98
2018	878	1.067	- 189	1.540	432	596	- 164	446	471	- 25
2019	883	1.126	- 243	1.492	514	704	- 190	369	422	- 53
2020	779	1.128	- 349	1.516	444	768	- 324	335	360	- 25
2021	773	1.163	- 390	1.407	437	765	- 328	336	398	- 62
2022	840	1.128	- 288	1.491	476	697	- 221	364	431	- 67
2023	891	1.083	- 192	1.394	495	622	- 127	396	461	- 65

**d) Ausländer**

2000	3.839	3.948	- 109	4.211	950	814	+ 136	2.889	3.134	- 245
2005	3.849	2.912	+ 937	3.485	1.000	770	+ 230	2.849	2.142	+ 707
2006	4.126	2.859	+ 1.267	3.299	1.032	778	+ 254	3.094	2.081	+ 1.013
2007	4.144	3.099	+ 1.045	3.272	941	753	+ 188	3.203	2.346	+ 857
2008	3.577	3.015	+ 562	3.405	838	765	+ 73	2.739	2.250	+ 489
2009	3.526	2.793	+ 733	2.996	958	771	+ 187	2.568	2.022	+ 546
2010	4.062	2.721	+ 1.341	2.872	945	787	+ 158	3.117	1.934	+ 1.183
2011 <sup>2)</sup>	4.393	2.952	+ 1.441	2.967	920	848	+ 72	3.473	2.104	+ 1.369
2012	5.044	2.897	+ 2.147	2.868	1.087	897	+ 190	3.957	2.000	+ 1.957
2013	5.541	3.288	+ 2.253	3.011	1.393	1.067	+ 326	4.148	2.221	+ 1.927
2014	6.571	3.801	+ 2.770	3.463	1.252	1.103	+ 149	5.319	2.698	+ 2.621
2015 <sup>3)</sup>	.	.	.	.	.	.	.	.	.	.
2016	8.357	5.004	+ 3.353	4.667	1.477	1.246	+ 231	6.880	3.758	+ 3.122
2017	8.009	5.105	+ 2.904	4.133	1.630	1.428	+ 202	6.379	3.677	+ 2.702
2018	9.070	5.572	+ 3.498	4.266	1.649	1.570	+ 79	7.421	4.002	+ 3.419
2019	8.726	6.673	+ 2.053	4.638	1.927	1.688	+ 239	6.799	4.985	+ 1.814
2020	7.028	4.908	+ 2.120	4.263	1.688	1.736	- 48	5.340	3.172	+ 2.168
2021	6.006	4.762	+ 1.244	4.102	1.607	1.577	+ 30	4.399	3.185	+ 1.214
2022	8.276	5.125	+ 3.151	4.171	1.925	1.538	+ 387	6.351	3.587	+ 2.764
2023	8.635	5.912	+ 2.723	4.350	1.965	1.745	+ 220	6.670	4.167	+ 2.503

1) Bis 2018: Mittelbereich (MB) Ludwigshafen (Altrip, Böhl-Iggelheim, VG Dannstadt-Schauernheim, Limburgerhof, VG Maxdorf, Mutterstadt, Neuhofen, Schifferstadt), MB Bad Dürkheim (Bad Dürkheim, VG Freinsheim, VG Wachenheim), MB Frankenthal (Frankenthal, Bobenheim-Roxheim, VG Lambsheim-Heßheim), MB Grünstadt (Grünstadt, VG Grünstadt-Land, VG Hettenleidelheim), MB Neustadt (Neustadt, VG Deidesheim, Haßloch, VG Lambrecht), MB Speyer (Speyer, Otterstadt, VG Römerberg-Dudenhofen, Waldsee), MB Worms (Worms, VG Eich, VG Monsheim, Osthofen, VG Westhofen); Mannheim, Heidelberg, Rhein-Neckar-Kreis; Kreis Bergstraße.

Ab 2019: Frankenthal, Worms, Speyer, Neustadt a. d. W., Landau i. d. Pfalz, Kaiserslautern, Rhein-Pfalz-Kreis, LK Bad Dürkheim, LK Alzey-Worms, Donnersbergkreis, LK Kaiserslautern, LK Südliche Weinstraße, LK Germersheim, Mannheim, Heidelberg, Rhein-Neckar-Kreis, LK Karlsruhe, LK Bergstraße. Gebietsabgrenzung ist nicht identisch mit der Metropolregion Rhein-Neckar.

2) Ab 2011 nur Hauptwohnsitz.

3) Zahlen nicht verfügbar.

**Übersicht 16: Wanderungen (ohne Umzüge) nach Altersgruppen und Stadtteilen 2023<sup>1)</sup>**

Stadtteil	insgesamt	Altersgruppen								
		unter 6	6 - 10	10 - 15	15 - 18	18 - 25	25 - 35	35 - 50	50 - 65	65 und älter
<b>a) Zuzüge</b>										
Mitte	1.304	84	52	39	30	301	441	245	94	18
Süd	1.687	112	50	47	22	363	544	334	143	72
Nord/Hemshof	1.681	123	67	75	29	407	500	348	109	23
West	697	28	22	30	25	190	205	123	57	17
Friesenheim	1.269	65	45	36	27	252	389	308	113	34
Oppau	1.346	48	20	32	23	299	375	380	144	25
Edigheim	329	14	8	9	9	75	83	79	39	13
Pfingstweide	218	17	11	10	10	39	69	32	20	10
Oggersheim	1.375	85	48	38	26	265	375	330	155	53
Ruchheim	264	9	6	10	11	43	84	61	29	11
Gartenstadt	531	34	22	24	19	82	154	97	62	37
Maudach	255	16	10	11	9	35	71	60	26	17
Mundenheim	1.491	113	61	76	46	299	452	296	120	28
Rheingönheim	349	25	10	8	8	64	111	68	37	18
<b>Stadt insgesamt</b>	<b>12.796</b>	<b>773</b>	<b>432</b>	<b>445</b>	<b>294</b>	<b>2.714</b>	<b>3.853</b>	<b>2.761</b>	<b>1.148</b>	<b>376</b>
<b>b) Wegzüge</b>										
Mitte	1.123	68	41	32	17	210	374	254	94	33
Süd	1.622	129	59	45	15	263	515	377	152	67
Nord/Hemshof	1.387	80	47	47	24	306	417	300	119	47
West	324	26	10	9	7	69	87	69	38	9
Friesenheim	1.151	80	33	26	20	198	362	257	128	47
Oppau	1.119	33	23	8	10	236	340	312	126	31
Edigheim	331	15	8	7	8	47	87	78	60	21
Pfingstweide	170	18	10	10	4	28	39	28	13	20
Oggersheim	1.347	101	41	39	19	228	348	339	152	80
Ruchheim	303	21	7	8	3	50	90	69	35	20
Gartenstadt	534	32	17	9	15	89	155	125	65	27
Maudach	212	9	7	8	1	30	68	29	29	31
Mundenheim	957	65	43	36	25	141	276	223	108	40
Rheingönheim	358	21	10	9	7	68	87	76	61	19
<b>Stadt insgesamt</b>	<b>10.938</b>	<b>698</b>	<b>356</b>	<b>293</b>	<b>175</b>	<b>1.963</b>	<b>3.245</b>	<b>2.536</b>	<b>1.180</b>	<b>492</b>

1) Nur Hauptwohnsitz.

**noch Übersicht 16: Wanderungen (ohne Umzüge) nach Altersgruppen und Stadtteilen 2023<sup>1)</sup>**

Stadtteil	insgesamt	Altersgruppen								
		unter 6	6 - 10	10 - 15	15 - 18	18 - 25	25 - 35	35 - 50	50 - 65	65 und älter

**c) Wanderungssaldo**

Mitte	+ 181	+ 16	+ 11	+ 7	+ 13	+ 91	+ 67	- 9	+ 0	- 15
Süd	+ 65	- 17	- 9	+ 2	+ 7	+ 100	+ 29	- 43	- 9	+ 5
Nord/Hemshof	+ 294	+ 43	+ 20	+ 28	+ 5	+ 101	+ 83	+ 48	- 10	- 24
West	+ 373	+ 2	+ 12	+ 21	+ 18	+ 121	+ 118	+ 54	+ 19	+ 8
Friesenheim	+ 118	- 15	+ 12	+ 10	+ 7	+ 54	+ 27	+ 51	- 15	- 13
Oppau	+ 227	+ 15	- 3	+ 24	+ 13	+ 63	+ 35	+ 68	+ 18	- 6
Edigheim	- 2	- 1	+ 0	+ 2	+ 1	+ 28	- 4	+ 1	- 21	- 8
Pfingstweide	+ 48	- 1	+ 1	+ 0	+ 6	+ 11	+ 30	+ 4	+ 7	- 10
Oggersheim	+ 28	- 16	+ 7	- 1	+ 7	+ 37	+ 27	- 9	+ 3	- 27
Ruchheim	- 39	- 12	- 1	+ 2	+ 8	- 7	- 6	- 8	- 6	- 9
Gartenstadt	- 3	+ 2	+ 5	+ 15	+ 4	- 7	- 1	- 28	- 3	+ 10
Maudach	+ 43	+ 7	+ 3	+ 3	+ 8	+ 5	+ 3	+ 31	- 3	- 14
Mundenheim	+ 534	+ 48	+ 18	+ 40	+ 21	+ 158	+ 176	+ 73	+ 12	- 12
Rheingönheim	- 9	+ 4	+ 0	- 1	+ 1	- 4	+ 24	- 8	- 24	- 1
<b>Stadt insgesamt</b>	<b>+ 1.858</b>	<b>+ 75</b>	<b>+ 76</b>	<b>+ 152</b>	<b>+ 119</b>	<b>+ 751</b>	<b>+ 608</b>	<b>+ 225</b>	<b>- 32</b>	<b>- 116</b>

1) Nur Hauptwohnsitz.



**Übersicht 17: Nahwanderungssaldo nach Staatsangehörigkeit und Herkunfts- bzw. Zielgebieten**

Jahr	Umland <sup>1)2)</sup> insgesamt	linksrheinisches Umland										rechtsrheinisches Umland				
		insgesamt	kreisfreie Städte						Landkreise				insgesamt	kreisfreie Städte		LK HD, KA, HP
			FT	WO	SP	NW	LD	KL	RP	DÜW	AZ, KIB, KL, SÜW, GER	MA		HD		

**a) insgesamt**

2019	- 181	- 570	- 95	- 12	+ 25	- 34	+ 25	+ 23	- 275	- 206	- 21	+ 389	+ 292	+ 23	+ 74
2020	- 1.090	- 1.004	- 37	- 35	+ 35	- 6	+ 5	+ 5	- 510	- 379	- 82	- 86	+ 97	- 54	- 129
2021	- 1.029	- 899	- 62	- 35	+ 102	- 53	+ 8	+ 10	- 455	- 324	- 90	- 130	- 38	- 24	- 68
2022	- 386	- 513	- 51	- 50	+ 85	- 27	+ 7	- 3	- 190	- 232	- 52	+ 127	+ 292	- 3	- 163
2023	- 290	- 472	- 13	- 44	+ 129	- 50	- 5	+ 9	- 304	- 185	- 9	+ 182	+ 263	+ 6	- 87

**b) Deutsche**

2019	- 420	- 600	- 22	- 16	- 2	- 27	+ 19	+ 6	- 361	- 172	- 25	+ 180	+ 124	+ 26	+ 30
2020	- 1.042	- 927	- 12	- 26	- 30	- 6	- 1	- 3	- 429	- 316	- 104	- 115	+ 41	- 32	- 124
2021	- 1.059	- 1.006	- 38	- 39	- 19	- 42	- 7	+ 1	- 488	- 286	- 88	- 53	+ 19	+ 4	- 76
2022	- 773	- 709	- 36	- 41	- 20	- 15	+ 12	+ 4	- 298	- 214	- 101	- 64	+ 95	- 6	- 153
2023	- 510	- 638	+ 11	- 15	- 16	- 50	- 5	+ 19	- 345	- 187	- 50	+ 128	+ 193	- 5	- 60

**c) darunter Deutsche mit doppelter Staatsangehörigkeit**

2019	- 190	- 212	- 41	+ 2	+ 7	- 3	- 1	+ 3	- 109	- 60	- 10	+ 22	+ 24	- 1	- 1
2020	- 324	- 247	- 5	- 6	- 18	+ 6	- 2	+ 2	- 129	- 75	- 20	- 77	- 24	- 13	- 40
2021	- 328	- 304	- 13	- 13	- 9	- 13	- 2	- 18	- 147	- 60	- 29	- 24	- 20	+ 1	- 5
2022	- 221	- 183	- 6	- 29	+ 0	- 2	+ 0	+ 0	- 69	- 62	- 15	- 38	+ 6	+ 2	- 46
2023	- 127	- 145	- 3	+ 4	- 8	+ 1	+ 4	+ 11	- 102	- 42	- 10	+ 18	+ 38	- 4	- 16

**d) Ausländer**

2019	+ 239	+ 30	- 73	+ 4	+ 27	- 7	+ 6	+ 17	+ 86	- 34	+ 4	+ 209	+ 168	- 3	+ 44
2020	- 48	- 77	- 25	- 9	+ 65	+ 0	+ 6	+ 8	- 81	- 63	+ 22	+ 29	+ 56	- 22	- 5
2021	+ 30	+ 107	- 24	+ 4	+ 121	- 11	+ 15	+ 9	+ 33	- 38	- 2	- 77	- 57	- 28	- 8
2022	+ 387	+ 196	- 15	- 9	+ 105	- 12	- 5	- 7	+ 108	- 18	+ 49	+ 191	+ 198	+ 3	- 10
2023	+ 220	+ 166	- 24	- 29	+ 145	+ 0	+ 0	- 10	+ 41	+ 2	+ 41	+ 54	+ 70	+ 11	- 27

1) Frankenthal, Worms, Speyer, Neustadt a. d. W., Landau i. d. Pfalz, Kaiserslautern, Rhein-Pfalz-Kreis, LK Bad Dürkheim, LK Alzey-Worms, Donnersbergkreis, LK Kaiserslautern, LK Südliche Weinstraße, LK Germersheim, Mannheim, Heidelberg, Rhein-Neckar-Kreis, LK Karlsruhe, LK Bergstraße. Gebietsabgrenzung ist nicht identisch mit der Metropolregion Rhein-Neckar.

2) Nur Hauptwohnsitz.

**Übersicht 18: Fernwanderungssaldo nach Staatsangehörigkeit und Herkunfts- bzw. Zielgebieten**

Jahr	insgesamt <sup>1)</sup>	Rhld.-Pfalz, Saarland, Hessen (ohne Umland)	Norddeutschland u. NRW	Baden-Württemberg u. Bayern (ohne Umland)	neue Bundesländer u. Berlin	Nord- u. Mitteleuropa	Osteuropa	Südeuropa	Afrika und Asien	Sonstige
<b>a) insgesamt</b>										
2014	+ 2.565	+ 465	+ 43	+ 42	+ 20	+ 72	+ 1.542	+ 689	+ 225	- 533
2015 <sup>2)</sup>	.	.	.	.	.	.	.	.	.	.
2016	+ 2.943	+ 981	+ 41	+ 85	- 30	+ 18	+ 1.719	+ 726	+ 279	- 876
2017	+ 2.550	+ 259	- 9	+ 111	+ 46	+ 39	+ 1.638	+ 844	+ 471	- 849
2018	+ 3.399	+ 236	+ 136	+ 94	+ 71	+ 0	+ 1.646	+ 1.662	+ 344	- 790
2019 <sup>3)</sup>	+ 1.679	+ 112	- 24	+ 48	+ 37	+ 31	+ 1.336	+ 634	+ 353	- 848
2020	+ 2.091	+ 77	- 16	+ 197	+ 48	+ 15	+ 1.310	+ 696	+ 206	- 442
2021	+ 869	+ 38	- 36	+ 51	+ 20	+ 16	+ 973	+ 223	+ 328	- 744
2022	+ 2.376	+ 273	- 10	+ 18	+ 31	+ 7	+ 2.117	+ 598	+ 385	- 1.043
2023	+ 2.148	+ 605	- 3	+ 108	+ 104	- 1	+ 1.484	+ 668	+ 507	- 1.324
<b>b) Deutsche</b>										
2014	- 56	+ 90	+ 10	+ 15	- 23	- 13	+ 5	- 24	+ 20	- 136
2015 <sup>2)</sup>	.	.	.	.	.	.	.	.	.	.
2016	- 179	+ 33	- 9	+ 22	- 34	- 29	- 11	+ 16	+ 38	- 205
2017	- 152	- 94	- 8	+ 15	- 16	- 3	+ 10	- 5	+ 13	- 64
2018	- 20	- 38	+ 57	+ 8	+ 2	- 42	+ 5	+ 6	+ 51	- 69
2019	- 135	- 53	- 40	+ 2	- 17	- 20	- 12	- 8	+ 32	- 19
2020	- 77	- 19	- 68	+ 71	- 17	- 26	- 11	- 4	+ 10	- 13
2021	- 345	- 95	- 18	- 11	- 52	- 33	- 8	- 25	- 2	- 101
2022	- 388	- 33	- 39	- 18	- 59	- 29	- 8	- 16	- 10	- 176
2023	- 355	- 82	- 5	- 30	+ 13	- 48	- 16	- 1	- 12	- 174
<b>c) darunter Deutsche mit doppelter Staatsangehörigkeit</b>										
2014	- 24	+ 9	- 13	- 20	+ 1	- 7	+ 5	- 5	+ 12	- 6
2015 <sup>2)</sup>	.	.	.	.	.	.	.	.	.	.
2016	- 11	+ 0	+ 6	+ 20	- 14	- 16	- 8	+ 16	+ 20	- 35
2017	- 98	- 40	- 26	- 16	- 2	- 8	+ 3	+ 5	+ 4	- 18
2018	- 25	- 3	- 4	- 6	+ 4	- 26	+ 0	+ 1	+ 26	- 17
2019	- 53	- 9	- 8	- 24	- 9	- 12	+ 0	- 12	+ 16	+ 5
2020	- 25	- 23	- 8	+ 23	- 3	- 7	- 12	- 2	+ 11	- 4
2021	- 62	- 17	- 10	+ 7	+ 2	- 9	- 12	- 9	- 3	- 11
2022	- 67	+ 0	- 2	+ 11	- 10	- 13	- 3	- 6	- 5	- 39
2023	- 65	- 18	+ 14	- 13	+ 11	- 16	- 12	+ 10	- 9	- 32
<b>d) Ausländer</b>										
2014	+ 2.621	+ 375	+ 33	+ 27	+ 43	+ 85	+ 1.537	+ 713	+ 205	- 397
2015 <sup>2)</sup>	.	.	.	.	.	.	.	.	.	.
2016	+ 3.122	+ 948	+ 50	+ 63	+ 4	+ 47	+ 1.730	+ 710	+ 241	- 671
2017	+ 2.702	+ 353	- 1	+ 96	+ 62	+ 42	+ 1.628	+ 849	+ 458	- 785
2018	+ 3.419	+ 274	+ 79	+ 86	+ 69	+ 42	+ 1.641	+ 1.656	+ 293	- 721
2019	+ 1.814	+ 165	+ 16	+ 46	+ 54	+ 51	+ 1.348	+ 642	+ 321	- 829
2020	+ 2.168	+ 96	+ 52	+ 126	+ 65	+ 41	+ 1.321	+ 700	+ 196	- 429
2021	+ 1.214	+ 133	- 18	+ 62	+ 72	+ 49	+ 981	+ 248	+ 330	- 643
2022	+ 2.764	+ 306	+ 29	+ 36	+ 90	+ 36	+ 2.125	+ 614	+ 395	- 867
2023	+ 2.503	+ 687	+ 2	+ 138	+ 91	+ 47	+ 1.500	+ 669	+ 519	- 1.150

1) Nur Hauptwohnsitz.

2) Zahlen nicht verfügbar.

3) Revision der Nah- und Fernwanderungsbereiche, was 2019 gegenüber der alten Abgrenzung zu einem um 37 Personen geringeren Nahwanderungsverlust und im Gegenzug zu einem um 37 Personen niedrigeren Fernwanderungsgewinn geführt hat.

**Übersicht 19: Wanderungen nach Geschlecht, Herkunfts- bzw. Zielgebieten 2023<sup>1)</sup>**

Herkunfts- bzw. Zielgebiet	Wanderungen			davon					
	insgesamt			Männer			Frauen		
	Zu- züge	Weg- züge	Bilanz	Zu- züge	Wegzüge	Bilanz	Zu- züge	Wegzüge	Bilanz
Frankenthal	410	423	-13	234	226	+8	176	197	-21
Worms	152	196	-44	85	110	-25	67	86	-19
Speyer	241	112	+129	152	66	+86	89	46	+43
Neustadt a.d.W.	59	109	-50	29	50	-21	30	59	-29
Landau	38	43	-5	19	22	-3	19	21	-2
Kaiserslautern	77	68	+9	47	42	+5	30	26	+4
Rhein-Pfalz-Kreis	916	1.220	-304	461	619	-158	455	601	-146
davon: Schifferstadt	155	163	-8	74	82	-8	81	81	+0
Bobenheim-Roxheim	35	35	+0	16	23	-7	19	12	+7
Böhl-Iggelheim	28	57	-29	11	29	-18	17	28	-11
Limburgerhof	100	94	+6	56	41	+15	44	53	-9
Mutterstadt	141	205	-64	66	98	-32	75	107	-32
VG Dannstadt-Schauernheim	82	101	-19	41	54	-13	41	47	-6
VG Lamsheim-Heßheim	74	113	-39	34	54	-20	40	59	-19
VG Maxdorf	77	154	-77	32	90	-58	45	64	-19
VG Rheinauen	196	259	-63	116	131	-15	80	128	-48
VG Römerberg-Dudenhofen	28	39	-11	15	17	-2	13	22	-9
LK Bad Dürkheim	326	511	-185	163	275	-112	163	236	-73
LK Alzey-Worms	76	83	-7	38	47	-9	38	36	+2
Donnersbergkreis	76	76	+0	36	40	-4	40	36	+4
LK Kaiserslautern	44	32	+12	21	17	+4	23	15	+8
LK Südliche Weinstraße	61	75	-14	35	38	-3	26	37	-11
LK Germersheim	86	86	+0	44	44	+0	42	42	+0
<b>linksrheinisches Umland</b>	<b>2.562</b>	<b>3.034</b>	<b>-472</b>	<b>1.364</b>	<b>1.596</b>	<b>-232</b>	<b>1.198</b>	<b>1.438</b>	<b>-240</b>
Mannheim	1.423	1.160	+263	769	659	+110	654	501	+153
Heidelberg	85	79	+6	44	49	-5	41	30	+11
Rhein-Neckar-Kreis	312	342	-30	150	169	-19	162	173	-11
LK Karlsruhe	83	119	-36	46	60	-14	37	59	-22
LK Bergstraße	186	207	-21	97	106	-9	89	101	-12
<b>rechtsrheinisches Umland</b>	<b>2.089</b>	<b>1.907</b>	<b>+182</b>	<b>1.106</b>	<b>1.043</b>	<b>+63</b>	<b>983</b>	<b>864</b>	<b>+119</b>
<b>Umland insgesamt</b>	<b>4.651</b>	<b>4.941</b>	<b>-290</b>	<b>2.470</b>	<b>2.639</b>	<b>-169</b>	<b>2.181</b>	<b>2.302</b>	<b>-121</b>
Rheinl.-Pfalz, Saarl., Hessen ohne Umland	1.313	708	+605	870	362	+508	443	346	+97
Norddeutschland	236	181	+55	128	109	+19	108	72	+36
Nordrhein-Westfalen	338	396	-58	179	229	-50	159	167	-8
Baden-Württemberg u. Bayern ohne Umland	874	766	+108	477	445	+32	397	321	+76
Neue Bundesländer u. Berlin	301	197	+104	171	113	+58	130	84	+46
Deutschland ungeklärt	292	1.537	-1.245	234	1.173	-939	58	364	-306
<b>Deutschland insg., einschl. unbek. (ohne Umland)</b>	<b>3.354</b>	<b>3.785</b>	<b>-431</b>	<b>2.059</b>	<b>2.431</b>	<b>-372</b>	<b>1.295</b>	<b>1.354</b>	<b>-59</b>
Osteuropäische Staaten	2.513	1.029	+1.484	1.614	608	+1.006	899	421	+478
Nord- und Mitteleuropa	182	183	-1	104	110	-6	78	73	+5
Südeuropäische Staaten	1.253	585	+668	782	383	+399	471	202	+269
<b>Europa insgesamt</b>	<b>3.948</b>	<b>1.797</b>	<b>+2.151</b>	<b>2.500</b>	<b>1.101</b>	<b>+1.399</b>	<b>1.448</b>	<b>696</b>	<b>+752</b>
Sonstiges Ausland	758	239	+519	355	128	+227	403	111	+292
Unbekannt	85	176	-91	60	138	-78	25	38	-13
<b>Ausland insgesamt</b>	<b>4.791</b>	<b>2.212</b>	<b>+2.579</b>	<b>2.915</b>	<b>1.367</b>	<b>+1.548</b>	<b>1.876</b>	<b>845</b>	<b>+1.031</b>
<b>Fernwanderungen insgesamt</b>	<b>8.145</b>	<b>5.997</b>	<b>+2.148</b>	<b>4.974</b>	<b>3.798</b>	<b>+1.176</b>	<b>3.171</b>	<b>2.199</b>	<b>+972</b>
<b>Wanderungen insgesamt</b>	<b>12.796</b>	<b>10.938</b>	<b>+1.858</b>	<b>7.444</b>	<b>6.437</b>	<b>+1.007</b>	<b>5.352</b>	<b>4.501</b>	<b>+851</b>

1) Nur Hauptwohnsitz.  
VG = Verbandsgemeinde



# Veröffentlichungsverzeichnis des Bereiches Stadtentwicklung

- Vergriffene Exemplare können beim Stadtarchiv Ludwigshafen oder in der Landesbibliothek in Speyer eingesehen werden – Ab 2022 stehen unsere Veröffentlichungen nur noch als Download kostenfrei unter:  
<http://www.ludwigshafen.de/verwaltung-politik/stadtverwaltung-rathaus/verwaltung/1-16stadtentwicklung/veroeffentlichungen/informationen-zur-stadtentwicklung>

Nr.	1/2014	Der PKW-Bestand in Ludwigshafen zwischen 1990 und 2012	5,00 €
Nr.	2/2014	Straßenverzeichnis der Stadt Ludwigshafen am Rhein 2014	5,00 €
Nr.	3/2014	100 Jahre Städtestatistik in Ludwigshafen am Rhein	7,00 €
Nr.	4/2014	Bürgerumfrage 2013	5,00 €
Nr.	5/2014	Kommunalwahlen 2014	kostenlos
Nr.	6/2014	Statistisches Jahrbuch 2014	10,00 €
Nr.	7/2014	Kindertagesstättenbericht 2013/14	5,00 €
Nr.	8/2014	Stadtumbau Ludwigshafen -Statusbericht 2013	5,00 €
Nr.	9/2014	Statistischer Jahresbericht 2013	5,00 €
Nr.	1/2015	Mietspiegel der Stadt Ludwigshafen 2015	5,00 €
Nr.	2/2015	Passantenaufkommen in der Ludwigshafener City 2014	5,00 €
Nr.	3/2015	Stadtumbau Ludwigshafen -Statusbericht 2014-	5,00 €
Nr.	4/2015	Kindertagesstättenbericht 2014/15	5,00 €
Nr.	5/2015	Abschlussdokumentation Innenstadtmanagement Ludwigshafen	5,00 €
Nr.	6/2015	Statistischer Jahresbericht 2014	5,00 €
Nr.	1/2016	Die Landtagswahl am 13. März 2016	kostenlos
Nr.	2/2016	Schulentwicklungsbericht 2015/16	5,00 €
Nr.	3/2016	Stadtumbau Ludwigshafen -Statusbericht 2015-	5,00 €
Nr.	4/2016	Kindertagesstättenbericht 2015/16	5,00 €
Nr.	5/2016	Statistischer Jahresbericht 2015	5,00 €
Nr.	1/2017	Mietspiegel der Stadt Ludwigshafen 2017	5,00 €
Nr.	2/2017	Straßenverzeichnis der Stadt Ludwigshafen 2017	5,00 €
Nr.	3/2017	Nachhaltigkeitsbericht für Ludwigshafen am Rhein	5,00 €
Nr.	4/2017	Schulentwicklungsbericht 2016/17	5,00 €
Nr.	5/2017	Stadtumbau Ludwigshafen -Statusbericht 2016-	5,00 €
Nr.	6/2017	Kindertagesstättenbericht 2016/17	5,00 €
Nr.	7/2017	Statistischer Jahresbericht 2016	5,00 €
Nr.	8/2017	Strukturwandel und kommunale Finanzsituation	7,50 €
Nr.	9/2017	Die Bundestags- und OB-Wahl am 24. September 2017 und die Stichwahl der Oberbürgermeisterin /des Oberbürgermeisters am 15. Oktober 2017	kostenlos
Nr.	10/2017	Statistisches Jahrbuch 2017	10,00 €
Nr.	1/2018	Räumliche Gliederungen	5,00 €
Nr.	2/2018	Schulentwicklungsplan 2018 Mittelfristige Ausbauplanung 2022/23	5,00 €
Nr.	3/2018	Schulentwicklungsbericht 2017/18	5,00 €
Nr.	4/2018	Kulturbericht 2018	5,00 €
Nr.	5/2018	Kindertagesstättenbericht 2017/2018	5,00 €
Nr.	6/2018	Statistischer Jahresbericht 2017	5,00 €
Nr.	7/2018	Stadtumbau Ludwigshafen -Statusbericht 2017-	5,00 €
Nr.	8/2018	Straßenverzeichnis der Stadt Ludwigshafen 2018	5,00 €
Nr.	9/2018	Wohnungssituation und Wohnungsbedarf	5,00 €

# Veröffentlichungsverzeichnis des Bereiches Stadtentwicklung

- Vergriffene Exemplare können beim Stadtarchiv Ludwigshafen oder in der Landesbibliothek in Speyer eingesehen werden – Ab 2022 stehen unsere Veröffentlichungen nur noch als Download kostenfrei unter:  
[http://www.ludwigshafen.de/verwaltung-politik/stadtverwaltung-rathaus/  
verwaltung/1-16stadtentwicklung/veroeffentlichungen/informationen-zur-stadtentwicklung](http://www.ludwigshafen.de/verwaltung-politik/stadtverwaltung-rathaus/verwaltung/1-16stadtentwicklung/veroeffentlichungen/informationen-zur-stadtentwicklung)

---

Nr.	1/2019	Mietspiegel der Stadt Ludwigshafen 2019	5,00 €
Nr.	2/2019	Die Kommunalwahlen und die Europawahl 2019	kostenfrei
Nr.	3/2019	Pendlerbeziehungen	5,00 €
Nr.	4/2019	Nachnutzung von Geschäftsimmobilien	5,00 €
Nr.	5/2019	Straßenverzeichnis der Stadt Ludwigshafen 2019	5,00 €
Nr.	6/2019	Kindertagesstättenbericht 2018/2019	5,00 €
Nr.	7/2019	Schulentwicklungsbericht 2018/19	5,00 €
Nr.	8/2019	Statistischer Jahresbericht 2018	5,00 €
Nr.	1/2020	Schulentwicklungsplan 2020	5,00 €
		Mittelfristige Ausbauplanung 2025/26	
Nr.	2/2020	Schulentwicklungsbericht 2019/20	5,00 €
Nr.	3/2020	Kindertagesstättenbericht 2019/2020	5,00 €
Nr.	4/2020	Statistisches Jahrbuch 2020	10,00 €
Nr.	5/2020	Statistischer Jahresbericht 2019	5,00 €
Nr.	6/2020	Kulturbericht 2018/19	5,00 €
Nr.	1/2021	Bedarfsplan Kindertagesbetreuung 2021/2022	5,00 €
Nr.	2/2021	Mietspiegel der Stadt Ludwigshafen 2021	5,00 €
Nr.	3/2021	Die Landtagswahl am 14. März 2021 und die Ortsvorsteherwahl in der Nördlichen Innenstadt 2021	kostenfrei
Nr.	4/2021	Schulentwicklungsbericht 2020/2021	5,00 €
Nr.	5/2021	Kursbuch Wohnen 2021	5,00 €
Nr.	6/2021	Straßenverzeichnis der Stadt Ludwigshafen 2021	5,00 €
Nr.	7/2021	Statistischer Jahresbericht 2020	5,00 €
Nr.	8/2021	Die Bundestagswahl am 26. September 2021	kostenfrei
Nr.	9/2021	Kindertagesstättenbericht 2019/2020	5,00 €
Nr.	1/2022	Bedarfsplan Kindertagesbetreuung 2022/2023	
Nr.	2/2022	Statistischer Jahresbericht 2021	
Nr.	3/2022	Straßenverzeichnis der Stadt Ludwigshafen 2022	
Nr.	1/2023	Bedarfsplan Kindertagesbetreuung 2023/2024 und Kindertagesstättenbericht 2021/2022	
Nr.	2/2023	Mietspiegel der Stadt Ludwigshafen 2023	6,00 €
Nr.	3/2023	Statistischer Jahresbericht 2022	
Nr.	4/2023	Statistisches Jahrbuch 2023	
Nr.	1/2024	Straßenverzeichnis der Stadt Ludwigshafen 2024	
Nr.	2/2024	Bedarfsplan Kindertagesbetreuung 2024/2025 und Kindertagesstättenbericht 2022/2023	



